

# CYNNWYS

<b>CYNNWYS</b> .....	<b>1</b>
<b>ADOLYGIAD O BROSIECTAU CADW EBRILL 2009 — MAWRTH 2010</b> .....	<b>2</b>
GGAT 1 Rheoli Treftadaeth .....	2
GGAT 43 Gwasanaethau Cynllunio Archaeolegol Rhanbarthol a GGAT 92 Cefnogi Cynllun Datblygu Lleol .....	8
GGAT 67 Tir Gofal .....	10
GGAT 80 Tirweddau Gwaith Haearn Diwydiannol De-ddwyrain Cymru (Blwyddyn Chwech) .....	10
GGAT 89 Aneidiadau a safleoedd eraill Cynhanesyddol a Rhufeinig .....	12
GGAT 96 Castell Ystumllwynarth .....	13
GGAT 97 Digidio Polygonau Glastir .....	15
GGAT 98 Prosiect Monitro Amgylchedd Hanesyddol .....	16
GGAT 99 Arolwg Trefol Pont-y-pŵl .....	16
<b>ADOLYGIAD O BROSIECTAU CADW EBRILL 2010 — MEDI 2010</b> .....	<b>18</b>
GGAT 80 Tirweddau Gwaith Haearn Diwydiannol De-ddwyrain Cymru (Blwyddyn Saith) .....	18
GGAT 96 Castell Ystumllwynarth .....	19
GGAT 101 Llwybrau Bae Abertawe .....	21
GGAT 102 Henebion Canoloesol Hwyrach ac Ôl-ganoloesol Cynnar De- ddwyrain Cymru (tua OC1100-OC1750) .....	21
GGAT 103 Arfordir Morgannwg-Gwent (Archaeoleg Arfordirol ac Ymgysylltu) ...	23
GGAT 104 Cerdded Caeau Bro Morgannwg .....	23
<b>BLAENRAGLEN HYDREF 2010 — MAWRTH 2011</b> .....	<b>23</b>
GGAT 1 Gwasanaethau Rhanbarthol Rheoli Treftadaeth .....	23
GGAT 100 Gwasanaeth Allgymorth Rhanbarthol .....	24
GGAT 101 Llwybrau Bae Abertawe .....	24
GGAT 103 Arfordir Morgannwg-Gwent (Archaeoleg Arfordirol ac Ymgysylltu) ....	24
GGAT 104 Cerdded Caeau Bro Morgannwg .....	24
Prosiectau Wrth Gefn Arfaethedig .....	24
GGAT 96 Castell Ystumllwynarth (ar ôl cloddio) .....	24
GGAT XX Cerflunwaith Eglwysig Canoloesol Hwyrach/Ôl-ganoloesol Cynnar (tua OC1100-OC1750) De-ddwyrain Cymru .....	24
<b>CONTRACTAU GWYDDONOL A ARIENNIR GAN CADW</b> .....	<b>25</b>
<b>ADOLYGIAD AR ÔL CLODDIO A CHYHOEDDI</b> . Error! Bookmark not defined.	
<b>ATODIAD 1 — ADOLYGIAD O GYFLENWI AMCANION LICC</b> .....	<b>26</b>
<b>ATODIAD 2 — YSTADEGAU CYNLLUNIO 2010—2011</b> Error! Bookmark not defined.	

# ADOLYGIAD O BROSIECTAU CADW EBRILL 2009 — MAWRTH 2010

## GGAT 1 Rheoli Treftadaeth

Mae'r adran ganlynol yn berthnasol i ofyniad a manyleb waith Cadw ar gyfer darparu gwasanaethau rheoli treftadaeth amrywiol yn Ne-ddwyrain Cymru. Y flwyddyn ariannol 2009-10 yw'r flwyddyn ddiwethaf y digwyddodd gweithgareddau allgymorth yn rhan o GGAT 1. O fis Ebrill 2010, maent am gael eu cyflawni'n brosiect ar wahân.

### **Gwybodaeth mewn ymateb i geisiadau gan Cadw gan gynnwys data i gefnogi prosiectau yn arbennig y Rhaglen Gwella Cofrestru**

Drwy'r wybodaeth fanwl sydd yn y Cofnod Amgylchedd Hanesyddol rhanbarthol, bu'r Ymddiriedolaeth yn cynorthwyo Cadw gyda llawer rhan o'i swyddogaethau statudol ei hun gan gynnwys y rhaglen gwella cofrestru.

### **Gwybodaeth o'r Cofnod Amgylchedd Hanesyddol i ymholwyr yn unol â 'Chanllawiau Mynediad a Chodi Tâl' yr Ymddiriedolaeth (ac eithrio paragraff 11)**

Bu Adran Rheoli Treftadaeth yr Ymddiriedolaeth yn rhoi gwybodaeth a chyngor archaeolegol i unigolion a chymunedau yn y rhanbarth wrth iddynt fwrw ymlaen â'u prosiectau a'u diddordebau. Yn ystod y flwyddyn, gwnaethpwyd 188 o ymholiadau o'u cymharu â 241 ar gyfer y flwyddyn flaenorol. Mae hwn yn ostyngiad sylweddol mewn ymgynghoriadau cyffredinol. Fodd bynnag, er bod nifer yr ymgynghoriadau masnachol wedi gostwng, ac nid yw hynny'n syndod efallai yn yr hinsawdd ddatblygu gyfredol, bu cynnydd sylweddol yn nifer yr ymgynghoriadau cyhoeddus a gefnogir gan Cadw. Cafwyd 35 o ymweliadau â swyddfeydd yr Ymddiriedolaeth i archwilio ffeiliau gwybodaeth bellach fanwl y Cofnod Amgylchedd Hanesyddol.

Blwyddyn	*Cyfanswm yr ymgynghoriadau	Masnachol	Cyhoeddus	Cyfanswm yr ymweliadau â'r Ymddiriedolaeth
2004-2005	262	96	166	67
2005-2006	349	103	246	74
2006-2007	273	97	176	38
2007-2008	266	110	156	68
2008-2009	241	144	97	46
2009-2010	188	64	124	35

\*Nid yw'r rhain yn cynnwys ymgynghoriadau ar gyfer Cyngor Cefn Gwlad Cymru, y Diwydiant Coedwigaeth a Chyfleustodau Cyhoeddus etc; rhoir gwybod am y rheini mewn man arall.

### **Cyngor ar Geisiadau am Ganiatâd Heneb Gofrestredig**

Ar ran Cadw, cafodd yr Isadran Guradurol, sy'n ymgynghorai cydnabyddedig, 23 o ymgynghoriadau, a dim ond ar bedwar yr oedd angen ymateb: roedd y gweddill yn hysbysiadau o benderfyniadau Llywodraeth Cynulliad Cymru ar geisiadau. Gan mai'r Ymddiriedolaeth sy'n dal y Cofnod Amgylchedd Hanesyddol, gall gynnig cyngor a gwybodaeth fanwl bellach yn arbennig pan fydd cais cynllunio wedi'i gyflwyno hefyd.

### **Cyfarfodydd/ymweliadau safle gan staff curadurol**

Yn ystod y flwyddyn, gofynnodd sefydliadau ac unigolion preifat i'r Ymddiriedolaeth ymweld â safleoedd naill ai i ddarparu gwybodaeth am natur y safle, neu i gynghori ar faterion rheoli.

Bu'r staff yn ymweld â nifer o safleoedd gan gynnwys Parc Gwledig Porthceri i gynghori ar faterion rheoli cyffredinol yn ymwneud â'r amgylchedd hanesyddol, Rhosili i gynghori ar erydiad dyddodion, Ystumllwynarth i archwilio erydiad llwybrau allan o'r blaendraeth, a'r Mwmbwls i gynghori ar y fagnelfa arfordirol o'r Ail Ryfel Byd.

**Gwybodaeth a chymorth sy'n gysylltiedig â'r Gofrestr o Dirweddau o Ddiddordeb Hanesyddol yng Nghymru**

Parhawyd i ddarparu cyswllt a chynghor dilynol yn ôl y gofyn i Gyngor Cefn Gwlad Cymru ac eraill o ran y Gofrestr o Dirweddau Hanesyddol a'i chymhwyso wrth gynllunio defnyddio tir a rheoli amgylchedd hanesyddol.

**Cyngor i Awdurdodau Lleol a Pharciau Cenedlaethol ar amrywiaeth o faterion gan gynnwys polisïau cynllun fframwaith a chynlluniau lleol**

Gwnaeth cyrff Awdurdod Lleol naw o ymholiadau i gyd eleni am y Cofnod Amgylchedd Hanesyddol. Yn ystod y flwyddyn, darparodd yr Ymddiriedolaeth wybodaeth am waith milwrol Rhufeinig i Gyngor Bwrdeistref Sirol Caerffili, am goridrau dyffryn afon Rhymni i Gyngor Dinas Caerdydd, ac am bynciau mor amrywiol ag ogofâu esgryn Gŵyr a henebion yr Ail Ryfel Byd i Abertawe. Darparwyd gwybodaeth a ffotograffau hefyd i CBS Caerffili ar gyfer arddangosfa newydd yn Amgueddfa Winding House, Eliottstown. Paratowyd bwrdd dehongli newydd ar gyfer yr Halendy ym Mhort Eynon, i Dinas a Sir Abertawe. Bu staff yr Ymddiriedolaeth hefyd mewn cyfarfodydd am fersiwn ddiwygiedig Cynllun Gweithredu Strategaeth Amgylchedd Abertawe ar gyfer 2008-10; darparwyd sylwadau ysgrifenedig gennym ar ei chyfer hefyd. Bu'r Ymddiriedolaeth hefyd yn gweithio gyda Dinas a Sir Abertawe a Chyngor Sir Fynwy ar baratoi cynigion tirwedd CDL.

The Salthouse - a story of folk, weaving, systems, and innovation...  
 This was not just a practical site, but they have a long and interesting past history...  
 The original building was built for John Lucas and to date in the early 18th century to his father David...  
 There are many local weaving sites - of wool, cotton, and silk - and preservation work is the Salthouse...  
 In the mid 18th century, the buildings were altered and extended to become a salthouse to process salt from seawater...  
 Salthouse was protected from the sea by a front of iron, the raised part of the front called...  
 About 60 years later, in the early 17th century, the main building containing the salthouse was demolished...  
 After the early 17th century, the buildings looked very much as they do today...  
 Today, the site, along with a number of other historic buildings, is a popular place for people to visit the local museum of folk and a living...

**Y Tŷ Hafren** - hanes hollie, menygo, wyneio a ddiaboli...  
 Hanes cyffwrdd hysgryddus o'r cymuned o'r 18fed a'r 19fed gan ystyried hanes y tŷ...  
 Adnabwyd y tŷ hysgryddus yn y 1980s fel un o'r hysgryddus hysgryddus...  
 Mae'r tŷ yn cael ei gwybodaeth yn ddiwygiedig...  
 Yn ystod y flwyddyn, darparodd yr Ymddiriedolaeth wybodaeth am waith milwrol...  
 Tŷ Hafren - hanes hollie, menygo, wyneio a ddiaboli...  
 Hanes cyffwrdd hysgryddus o'r cymuned o'r 18fed a'r 19fed gan ystyried hanes y tŷ...  
 Adnabwyd y tŷ hysgryddus yn y 1980s fel un o'r hysgryddus hysgryddus...  
 Mae'r tŷ yn cael ei gwybodaeth yn ddiwygiedig...

**AurHe Gŵyr**  
 Gwybodaeth am y Cofnod Hanesyddol National Trust...  
 AurHe Gŵyr - hanes hollie, menygo, wyneio a ddiaboli...  
 Hanes cyffwrdd hysgryddus o'r cymuned o'r 18fed a'r 19fed gan ystyried hanes y tŷ...  
 Adnabwyd y tŷ hysgryddus yn y 1980s fel un o'r hysgryddus hysgryddus...  
 Mae'r tŷ yn cael ei gwybodaeth yn ddiwygiedig...

**Brugoddi yn gartref**  
 Mwy o'r hysgryddus hysgryddus o'r cymuned o'r 18fed a'r 19fed gan ystyried hanes y tŷ...  
 Brugoddi yn gartref - hanes hollie, menygo, wyneio a ddiaboli...  
 Hanes cyffwrdd hysgryddus o'r cymuned o'r 18fed a'r 19fed gan ystyried hanes y tŷ...  
 Adnabwyd y tŷ hysgryddus yn y 1980s fel un o'r hysgryddus hysgryddus...  
 Mae'r tŷ yn cael ei gwybodaeth yn ddiwygiedig...

**Salthouse** - a story of folk, weaving, systems, and innovation...  
 This was not just a practical site, but they have a long and interesting past history...  
 The original building was built for John Lucas and to date in the early 18th century to his father David...  
 There are many local weaving sites - of wool, cotton, and silk - and preservation work is the Salthouse...  
 In the mid 18th century, the buildings were altered and extended to become a salthouse to process salt from seawater...  
 Salthouse was protected from the sea by a front of iron, the raised part of the front called...  
 About 60 years later, in the early 17th century, the main building containing the salthouse was demolished...  
 After the early 17th century, the buildings looked very much as they do today...  
 Today, the site, along with a number of other historic buildings, is a popular place for people to visit the local museum of folk and a living...

**Greater AONB**  
 The Greater AONB of Outstanding Natural Beauty (AONB) was designated in 1986...  
 The Greater AONB of Outstanding Natural Beauty (AONB) was designated in 1986...  
 The Greater AONB of Outstanding Natural Beauty (AONB) was designated in 1986...  
 The Greater AONB of Outstanding Natural Beauty (AONB) was designated in 1986...

**Salthouse Project**  
 The Salthouse is a Scheduled Ancient Monument, and is protected by the Ancient Monuments and Archaeology Act 1979...  
 The Salthouse is a Scheduled Ancient Monument, and is protected by the Ancient Monuments and Archaeology Act 1979...  
 The Salthouse is a Scheduled Ancient Monument, and is protected by the Ancient Monuments and Archaeology Act 1979...  
 The Salthouse is a Scheduled Ancient Monument, and is protected by the Ancient Monuments and Archaeology Act 1979...

**Please Use the Countrywide Code**  
 Please Use the Countrywide Code - Hysgryddus - Hysgryddus - Hysgryddus...  
 Please Use the Countrywide Code - Hysgryddus - Hysgryddus - Hysgryddus...  
 Please Use the Countrywide Code - Hysgryddus - Hysgryddus - Hysgryddus...  
 Please Use the Countrywide Code - Hysgryddus - Hysgryddus - Hysgryddus...

**Logos:** Cadw, Cymdeithas yr Iaith Gymraeg, Cymdeithas yr Iaith Gymraeg, Cymdeithas yr Iaith Gymraeg, Cymdeithas yr Iaith Gymraeg...

**Llun 1 Panel arddangos parhaol Halendy Port Eynon a baratowyd gan staff yr Ymddiriedolaeth yn gweithio mewn cysylltiad â Dinas a Sir Abertawe**

Cyngor i awdurdodau lleol a pharciau cenedlaethol ar gynigion datblygu yn rhan o'r broses rheoli datblygiad.

Am wybodaeth gweler yr adroddiad ar Wasanaethau Rheoli Cynllunio Archeolegol (GGAT 43 a GGAT 92) isod.

***Cyngor, ac ymweliadau cysylltiedig, os yw'n briodol, â gwaith Cynlluniau Grant Coetiroedd ac ymgynghoriadau eraill yr Awdurdod Coedwigaeth***

Ers cyflwyno'r cynllun Gwell Coetiroedd i Gymru, mae'r modd mae'r Ymddiriedolaeth yn darparu gwybodaeth i'r Comisiwn Coedwigaeth wedi newid, gan fod y rhan fwyaf o'r cynlluniau eraill yn cael eu diddymu'n raddol. O dan gylch gwaith y Prosiect Gwasanaethau Amgylchedd Hanesyddol, sgriniodd yr Ymddiriedolaeth 85 o geisiadau i gyd. O'r rhain, cynhyrchwyd 23 o asesiadau WHE1. Ni chafwyd dim ceisiadau am Drwydded Cwmpo Coed na Chynlluniau Coedwig.

***Cyngor yn rhan o gynllun amaeth-amgylchedd Tir Gofal fel yr amlinellir yn nogfen CCGC "Gweithdrefnau Cyswllt Amgylchedd Hanesyddol Tir Gofal ar gyfer Nodweddion Hanesyddol a Safleoedd Archeolegol"***

Gweler yr adroddiad am GGAT 67 isod.

***Darparu gwybodaeth a chyngor i ffermwyr a thirfeddianwyr eraill y tu allan i'r cynllun Tir Gofal***

Mae rhai ffermwyr a thirfeddianwyr wedi gofyn am wybodaeth a chyngor. Mae'r rhain wedi'u cyfrif yn rhan o weithdrefnau ymholi'r Cofnod Amgylchedd Hanesyddol.

***Ymholiadau cychwynnol gan ddiwydiannau gwasanaeth, fel dŵr a thrydan a chyfleustodau eraill***

Am wybodaeth gweler yr adroddiad ar Wasanaethau Rheoli Cynllunio Archeolegol (GGAT 43 a GGAT 92) isod.

***Cyswllt a chyngor i gyrff cadwraeth fel Cyngor Cefn Gwlad Cymru, yr Ymddiriedolaeth Genedlaethol, etc***

Parhaodd yr Ymddiriedolaeth i gadw cysylltiad da â Chyngor Cefn Gwlad Cymru dros amrywiaeth eang o faterion a phrosiectau. Cadwodd yr Ymddiriedolaeth gysylltiadau agos hefyd â sefydliadau ac unigolion eraill sydd â chyfrifoldeb a buddiannau mewn materion amgylchedd hanesyddol cenedlaethol a lleol. Cafodd staff yr Ymddiriedolaeth nifer o gyfarfodydd â swyddogion Parc Cenedlaethol Bannau Brycheiniog, i drafod Cynllun Rheoli'r parc a phosibilrwydd penodi archaeolegydd i'r parc.

***Monitro effeithiolrwydd Canllawiau Cynllunio (Cymru) a Chylchlythyr 60/96 – Cynllunio a'r Amgylchedd Hanesyddol: Archeoleg***

Mae'r ddwy ddogfen i'w gweld yn llawn ac yn effeithiol mewn polisi ac arfer cynllunio yn Neddwyrain Cymru. Ystyriodd yr holl Awdurdodau Unedol rhanbarthol yn llawn y darpariaethau sy'n ofynnol gan lywodraeth ganolog i amddiffyn buddiannau archeolegol drwy'r prosesau cynllunio. Nid oedd angen cymryd unrhyw gamau penodol yn y cyfnod adrodd.

***Cyngor dilynol a chymorth tymor hir ar gyfer prosiectau Cymru gyfan (eglwysi, arfordirol etc) a phrosiectau eraill yr Ymddiriedolaeth***

Mae Rheolwr Treftadaeth ac Allgymorth yr Ymddiriedolaeth yn darparu gwybodaeth am yr amgylchedd hanesyddol i'r Pwyllgor Cyngori Esgobaethol ar gyfer esgobaeth Abertawe ac Aberhonddu yn gangen o'r prosiect Eglwysi Hanesyddol, gan fynychu chwe chyfarfod cyffredinol y flwyddyn, ac ymweld â safleoedd fel sy'n ofynnol gan yr archdeacon. Gan weithio yn y swydd hon a hefyd yn aelod o'r Pwyllgor Cenedlaethol ar gyfer Cofnodi a Gwarchod Cerflunwaith Cerrig a Cherrig Arysgrifenedig Canoloesol Cynnar, mae wedi parhau i weithio gydag eglwys Llangyfelach ar ddiogelu ac ail-arddangos y cerrig cerfiedig canoloesol cynnar yno. Arweiniodd hyn yn ystod y flwyddyn at symud dwy o'r cerrig, diogelu'r tair i gyd, a darparu panel gwybodaeth. Mae hi hefyd yn ysgrifennydd i Bwyllgor Ymchwil Caerllion, gan fynychu dau gyfarfod y flwyddyn a bod yn bwynt cyswllt cyntaf ar gyfer ymholiadau cyffredinol am Gaerllion dros y ffôn ac e-bost.

**Lledaenu canlyniadau prosiectau a ariennir gan Cadw yn ehangach, gan gynnwys drwy'r wefan.**

Mae Cadw, mewn partneriaeth ag Ymddiriedolaethau Archaeolegol Cymru, yn hyrwyddo'r angen ledled Cymru i ledaenu gwybodaeth am waith archeolegol. Mae galw cyhoeddus am wybodaeth am y dreftadaeth archaeolegol wedi tyfu'n gyflym dros yr ychydig flynyddoedd diwethaf, a pharhaodd yr Ymddiriedolaeth i ddefnyddio'i gwefan ([www.ggat.org.uk](http://www.ggat.org.uk)) yn lle cyntaf i gael gwybodaeth. Mae lansio'r wefan ar ei newydd wedd yn yr haf wedi golygu y gellid gosod adroddiadau am rai o'n prosiectau a ariennir gan Cadw ar y wefan yn ogystal â gwybodaeth gryno.

**Ymateb i ymgynghoriadau gan Lywodraeth Cynulliad Cymru a sefydliadau eraill ar gynigion sy'n effeithio ar yr amgylchedd hanesyddol.**

Fel rhan o'n cylch gwaith treftadaeth ranbarthol, ymgynghorir â'r Ymddiriedolaeth ar amrywiaeth eang o faterion. Yn ystod y flwyddyn darparwyd ymateb gennym i'r dogfennau canlynol.

At	Teitl y Ddogfen
Cadw	Cofnodion Amgylchedd Hanesyddol (CAH): Canllawiau Drafft i'r Awdurdodau Lleol yng Nghymru
Adran yr Amgylchedd, Cynaliadwyedd a Thai	Cynllunio ar gyfer cymunedau cynaliadwy TAN 2009
Tîm trwyddedu morol	Trwyddedu morol mewn cysylltiad â Mesur y Môr a Mynediad i'r Arfordir
Cynulliad Cenedlaethol Cymru	Gorchymyn Dyletswydd Ddiwylliannol
Llywodraeth Cynulliad Cymru	Glastir: Yr Eifen wedi'i Thargedu

**Ymdrin ag ymgynghoriadau sy'n gysylltiedig â Deddf Hawliau Tramwy Cefn Gwlad**

Ni fu dim ymgynghoriadau o dan y pennawd hwn yn ystod y flwyddyn.

**Ymdrin ag ymgynghoriadau sy'n gysylltiedig â Darpariaethau'r Gyfarwydddeb Asesu Effeithiau Amgylcheddol ar gyfer Tir Heb ei Amaethu ac Ardaloedd Lled-naturiol**

Cynhaliwyd tri ymgynghoriad o dan y pennawd hwn yn ystod y flwyddyn.

**Cyngor curadurol mewn cysylltiad â'r amgylchedd morol**

Parhaodd yr Ymddiriedolaeth i fynychu cyfarfodydd Cydbwyllgor Cynghori Partneriaeth Aber Hafren a gynhelir gan y sefydliad hwnnw.

Yn ystod y flwyddyn, bu'r Ymddiriedolaeth yn darparu gwybodaeth a chymorth mewn cysylltiad â chynhyrchu dau Gynllun Rheoli Traethlin a oedd yn effeithio ar arfordir De Cymru. Darparwyd data dechreuol i'r ymgynghorwyr a oedd yn gwneud y gwaith ac, yn ogystal, cafwyd cyfarfodydd wyneb yn wyneb, mynychwyd cyflwyniadau rhanddeiliaid, a chafwyd cynrychiolaeth ffurfiol ynghylch y modd y dylid mynd i'r afael yn briodol â materion yr Amgylchedd Hanesyddol a'u cyflwyno'n briodol yn y cynhyrchion prosiect cymhleth.

Mae'r Ymddiriedolaeth yn aelod o grŵp rhanddeiliaid Ynni'r Llanw ar Aber Hafren. Darparodd yr Ymddiriedolaeth ddata dechreuol a data arall i is-ymgynghorwyr a oedd yn gwneud yr Asesiad Amgylcheddol Strategol, ac ychwanegwyd cyfarfodydd trafod pwnc at hyn. Bu'r Ymddiriedolaeth mewn tri gweithdy technegol yn benodol i bwnc (yr Amgylchedd Hanesyddol) lle cafodd ymagwedd yr ymgynghorydd a'r is-ymgynghorydd, canlyniadau parhaus a strategaeth y dyfodol eu cyflwyno a'u trafod. Bu'r Ymddiriedolaeth mewn tri chyflwyniad cyffredinol hefyd ar Ynni'r Llanw ar Aber Hafren.

**Addysg/allgymorth cyffredinol**

Yn rhan o'n hymrwymiad allgymorth, ac mewn partneriaeth â Cadw, parhaodd yr Ymddiriedolaeth i baratoi arddangosiadau a thafleuni, gwneud cysylltiadau newydd, rhoi darlithiau a chroesawu lleoliadau ysgol a myfyrwyr i mewn i'n swyddfeydd.

Darparodd yr Ymddiriedolaeth wybodaeth i'r BBC am ogof Culver Hole yng Ngŵyr ar gyfer rhaglen arfordirol sydd ar ddod.

Rhoddodd staff yr Ymddiriedolaeth bymtheg o sgysiau a darlithiau yn ystod y flwyddyn (gan gynnwys y sgysiau a roddwyd i gynllunwyr tref at ddibenion datblygiad proffesiynol, gweler Adroddiad Gwasanaethau Rheoli Cynllunio Archaeolegol GGAT 43 a GGAT 92 isod). Ymhlith y rhai a gafodd y sgysiau a'r darlithiau hyn oedd cynhadledd Footprints of Industry, Grŵp Archaeoleg Atlantic College, Cymdeithas Hanesyddol Pen-y-bont ar Ogwr, Clwb Probus Pen-y-bont ar Ogwr, Cymdeithas Hanes Lleol Caerffili, Cymdeithas Cynffig, Undeb Mamau Manselton, Sefydliad Brenhinol De Cymru, Cymdeithas Simeon Society of Dynfant, Prifysgol y Drydedd Oes, Wider Horizons, ac roedd y pynciau'n cynnwys y Cofnod Amgylchedd Hanesyddol, archaeoleg yn Abertawe, cloddio ar y grugfynwent yn yr As Fawr, y Rhufeiniaid yn Ne-ddwyrain Cymru, eglwysi hanesyddol, gwaith haearn De Cymru a'u tirweddau hanesyddol, a'r diwydiannau copr a glo yn Abertawe.

Parhaodd ein partneriaeth â grwpiau a sefydliadau treftadaeth yn ein hardal i ddwyn ffrwyth. Darparodd yr Ymddiriedolaeth arddangosfeydd i 20 o leoliadau i gyd; roedd hanner mewn digwyddiadau a hanner heb neb yn bresennol. Bu staff yr Ymddiriedolaeth mewn ystod amrywiol o weithgareddau, gan gynnwys Diwrnod Sant Illtud yn Llanhilledd, dau ddiwyddiad a drefnwyd gan Gymdeithas Hanes Teulu Morgannwg yng Nghaerdydd ac Abertawe, Diwrnod Agored yn Llancaeach Fawr, y Ffair Llyfrau Hanes Lleol yn Amgueddfa Abertawe a Sioe Cas-gwent.

Mae'r arddangosiad Eglwysi Hanesyddol yn boblogaidd iawn o hyd: bu'r paneli ar Drefnwyd ar daith o amgylch yr esgobaeth ers eu gwneud gyntaf, ac roeddent yn eglwysi Ynysgynwraidd a'r Grysmwnt dros yr haf i helpu rhoi cyhoeddusrwydd i ddiwyddiad yr Eglwysi Agored. Roedd bwrdd eglwysi Llandaf yn gwneud yr un gwaith yn Abaty Margam, a byrddau Gŵyr yn Llangynydd. Ar gyfer y tair esgobaeth i gyd, cynhyrchwyd cyfres o daflenni yn rhoi manylion eglwysi i ymweld â hwy (gellir lawrlwytho fersiwn pdf o'r daflen Eglwysi i ymweld â hwy yn [http://www.ggat.org.uk/news/archive/news\\_archive\\_2009.html](http://www.ggat.org.uk/news/archive/news_archive_2009.html)).

Unwaith eto trefnodd yr Ymddiriedolaeth, mewn cysylltiad ag Amgueddfa Abertawe, Ddiwrnod Agored yn yr amgueddfa yn rhan o Wyl Archaeoleg Brydeinig y Cyngor Archaeoleg Brydeinig. Roedd hwn yn llwyddiant ysgubol, a rhyw fil o ymwelwyr wedi'u cofnodi yn ystod y dydd. Darparodd yr Ymddiriedolaeth arddangosfeydd amrywiol, chwiliadau Cofnod Amgylchedd Hanesyddol, gweithdai crochenwaith cynhanesyddol a pheintio ogofâu, cloddiaid ffug i blant, arddangosiad coginio Rhufeinig a sioe deithiol o ganfyddiadau. Arweiniwyd gweithdy Adlunio Wynebol mewn Archaeoleg gan y cerflunydd Susanna Ciccotti, a rhoddwyd sgysiau am bynciau o ddiddordeb lleol drwy gydol y dydd. Cyfrannodd ystod eang o gymdeithasau treftadaeth a hanes lleol a sefydliadau eraill hefyd drwy fynychu'r digwyddiad, gan gynnwys Clwb Datgelu Metel Abertawe, Cyfeillion Hanesyddol Aberafan, Ardal o Harddwch Naturiol Eithriadol Gŵyr, Grŵp Hanes Teulu Gorllewin Morgannwg, Cyfeillion Llong Casnewydd, Bae Abertawe y 1940au a Homeguard, a Gwasanaeth Archif Gorllewin Morgannwg. Bu Meibion y Ddraig, grŵp hanes byw, eto'n rhoi cipolwg ar fywydau saethyddion y 14eg ganrif a'u teuluoedd.



**Lluniau 2 a 3 Gweithgareddau yn Niwrnod Agored GGAT yn yr Ŵyl Archaeoleg Brydeinig yn Amgueddfa Abertawe 2009**

Hefyd yn rhan o'r Ŵyl Archaeoleg Brydeinig, bu staff yr Ymddiriedolaeth yn rhoi teithiau cerdded yn Nhrefynwy, Caerllion, Cwm Tawe Isaf a'r Mwmbwls. Rhoddwyd taith gerdded y Mwmbwls hefyd yn rhan o Ŵyl Gerdded Gŵyr, a oedd hefyd yn cynnwys teithiau cerdded am Archaeoleg Llanmadog a diwydiant Cwm Clun, a chynhaliwyd parti braslunio ym Mhort Eynon. Mae'r Ymddiriedolaeth wedi ei sefydlu ei hun hefyd yn ddarparwr teithiau cerdded ym Mharc Margam ar gyfer y rhaglen fisol a ddarperir gan Gyfeillion Parc Margam.

Mae'r Ymddiriedolaeth wedi parhau i fynychu Fforwm Cefn Gwlad Gŵyr, sydd yn gorff cynghori ar gyfer rheoli'r Ardal o Harddwch Naturiol Eithriadol. O ganlyniad, rydym wedi codi proffil yr amgylchedd hanesyddol, a ddylai arwain at ddeall materion amgylchedd hanesyddol yn well a buddion rheoli cadarnhaol. Mae'r Ymddiriedolaeth hefyd yn rhan o'r grŵp cymorth technegol ar gyfer y prosiect 'Edrych dros Afon Gwy' gan Ardal o Harddwch Naturiol Eithriadol Dyffryn Gwy a ariennir gan CDL.

Mae'r Ymddiriedolaeth yn parhau i gynnig cymorth, cyngor a gwybodaeth i nifer o grwpiau cymunedol mewn cysylltiad â phrosiectau treftadaeth. Maent yn cynnwys Cyfeillion Hen Fynwent Llandeilo Tal-y-bont ac Ymddiriedolaeth Datblygu'r Mwmbwls.

Ym mis Medi 2009 dechreuodd yr Ymddiriedolaeth osod rhai o'i hadroddiadau 'deunydd darllen anfasnachol' ar scribd (<http://www.scribd.com/Glamorgan-Gwent%20Archaeological%20Trust>) gan gynnwys tri yn deillio o waith a ariannwyd drwy gymorth grant a gyflenwyd drwy Cadw. Y rhain yw: Safleoedd Eglwysig Canoloesol Cynnar (a bostiwyd ar 14 Medi 2009 a'i ddarllen 1,566 o weithiau erbyn mis Medi 2010); Ffyrdd Rhufeinig yn Ne-ddwyrain Cymru (a bostiwyd ar 14 Medi 2009 a'i ddarllen 1,718 o weithiau erbyn mis Medi 2010); Bragdy Merthyr Tudful (a bostiwyd ar 18 Medi 2009 a'i ddarllen 1,172 o weithiau erbyn mis Medi 2010).

*Fforwm Treftadaeth Ranbarthol*

Cynhaliwyd cyfarfod eleni ym Merthyr Tudful gan Miller Agent yn y ganolfan addysg yn Ffos-y-frân. Denodd y cyfarfod nifer dda. Yn ogystal ag adolygu'r gwaith a wnaeth yr

Ymddiriedolaeth i'r awdurdodau lleol, rhoddwyd dau gyflwyniad: ar y gweithgareddau archaeoleg ac allgymorth a wnaethpwyd sy'n rhan o gynllun adennill tir a chloddio glo brig Ffos-y-frân; ac ar y system reoli newydd i'r Cofnod Amgylchedd Hanesyddol.

#### *Swydd Archaeolegydd Cymunedol*

Llwyddodd yr Ymddiriedolaeth i gynnal prosiect cymunedol bach a ariannwyd gan CDL ac a oedd yn cynnwys gwaith ym Mhenrhiw-ceibr (Rhondda Cynon Taf) a Thredegar Newydd (Caerffili) yn seiliedig ar archwiliadau o asedau'r amgylchedd hanesyddol lleol (gweler <http://ggathlf.wordpress.com/> ar gyfer gweithgarwch a chynnyrch wedi'i grynhoi). Roedd hwn wedi'i ddatblygu yn y flwyddyn flaenorol drwy'r Gwasanaeth Rheoli Treftadaeth Ranbarthol a ariannwyd gan Cadw. Nid ydym hyd yma wedi bod mewn sefyllfa i ddatblygu cynlluniau ar gyfer swydd amser llawn Archaeolegydd Cymunedol, ond mae'r gwaith a wnaethpwyd ar gyfer y prosiect hwn yn ein rhoi mewn sefyllfa ardderchog i fynd ymlaen â hyn pan fydd cyfle'n caniatáu.



**Lluniau 4 a 5 Archaeoleg Gymunedol CDL: Ymchwilio i Lwybr Tredegar Newydd a'i gynllunio**

### **GGAT 43 Gwasanaethau Cynllunio Archaeolegol Rhanbarthol a GGAT 92 Cefnogi Cynllun Datblygu Lleol**

#### ***Ystadegau Cynllunio 2009—2010 (gweler Atodiad 2)***

Mae'r gwasanaethau cynllunio archaeolegol a ddarperir ar ran Cadw yn mynnu bod yr Ymddiriedolaeth, i ddechrau, yn asesu holl geisiadau cynllunio'r rhanbarth. Maent hefyd yn mynnu ei bod yn rhoi gwybod i'r awdurdodau cynllunio am gyfyngiadau archaeolegol i gynigion, gan roi gwybodaeth ac argymhellion penodol am y camau gweithredu gorau sy'n angenrheidiol i warchod buddiannau archaeolegol tra maent yn galluogi datblygiad a ganiateir. Wedyn, a chyda'r adnoddau cyfunol a ddarperir gan y deuddeg awdurdod rhanbarthol i gyd, darparodd yr Adran Rheoli Cynllunio Archaeolegol wasanaethau manwl pellach, megis darparu sesiynau gwybodaeth archaeolegol ar gyfer asesiadau cyn penderfynu, cymeradwyo manylebau manwl a gyflwynir gan ddatblygwyr, a monitro'r gwaith o'r syniad cychwynnol a'r gwaith maes i lunio'r adroddiad terfynol.

Mae ystadegau manwl 2009-2010 am yr ymatebion i geisiadau cynllunio a wnaeth yr Adran Rheoli Cynllunio Archeolegol, sy'n amrywio o argymell asesiadau desg a gwerthusiadau maes ymwithiol yn y cyfnod cyn penderfynu ceisiadau cynllunio i osod amodau archeolegol priodol ynghlwm wrth ganiatâd cynllunio, wedi'u hamgáu yn atodiad (2) i'r adolygiad hwn.

Parhaodd y gostyngiad sylweddol yn nifer y ceisiadau a gofrestrwyd gan yr Awdurdodau Cynllunio Lleol (ACLLau) yn Ne-ddwyrain Cymru ac y rhoddwyd gwybod amdanynt y llynedd. Bu gostyngiad pellach (tuag 20%) dros y cyfnod oherwydd y dirywiad economaidd, a'r nifer yn syrthio 16,898 yn 2008-2009 i 13,592 yn 2009-2010.

Arweiniodd hyn at ostyngiad o 13% yn nifer y ceisiadau lle darparodd yr adran gyngor manwl (1530 yn 2008-2009 i 1330 yn 2009-2010) ers y flwyddyn flaenorol. Roedd ein hymatebion manwl i'r ceisiadau cynllunio yn cynnwys 9 gwrthwynebiad i geisiadau ar y sail y byddai'r datblygiad arfaethedig yn cael effaith annerbyniol ar yr adnodd archaeolegol (4 y flwyddyn flaenorol); argymhellion, mewn 47 o achosion, y byddai angen i'r ymgeisydd ddarparu gwybodaeth ychwanegol am effaith y datblygiad arfaethedig ar yr adnodd



archaeolegol cyn penderfynu'r cais cynllunio (68 y flwyddyn flaenorol) ac, mewn 389 o achosion, argymhellion y dylid gosod amodau i fynnu bod gwaith archaeolegol yn cael ei wneud yn gysylltiedig â'r caniatâd cynllunio (444 y flwyddyn flaenorol). Gellir rhannu'r amodau hyn yn dri math, y rheini sy'n mynnu rhaglenni ymchwilio archaeolegol (fel cloddiadau, gorchwylion gwyllo dwys), 155 (137) ohonynt; y rheini sy'n mynnu bod gorchwyl gwyllo archeolegol yn cael ei gynnal yn ystod y datblygiad, 171 (193) ohonynt; a'r rheini sy'n mynnu bod adeiladau a strwythurau'n cael eu cofnodi, 63 (114) ohonynt. Mae'r adran wedi ymwneud hefyd â thri ar ddeg o apeliadau cynllunio gan ddarparu gwybodaeth a chynghor ysgrifenedig i Arolygiaeth Gynllunio Llywodraeth Cynulliad Cymru.

### ***Cyflwyno Datblygiad Proffesiynol Parhaus i Awdurdodau Cynllunio Lleol***

Gan fod llai o waith achos, roedd cyfle i gryfhau'r berthynas â'r Awdurdodau Cynllunio Lleol (ACLIau) drwy gynnal seminarau HDPP ar archaeoleg a chynllunio yn y 13 ACLI i gyd; denodd y rhain dros 350 o swyddogion cynllunio a staff adrannol arall. Mae buddsoddi amser yn y fenter hon eisoes yn dwyn ffrwyth, gyda gwahanol swyddogion ACLI a staff Adrannau Rheoli Cynllunio Archeolegol yn cyfathrebu'n well, yn arbennig cyn cyfarfodydd â datblygwyr cyn iddynt ymgeisio.

### ***Effeithiau datblygiadau mawr***

Er bod nifer y ceisiadau cynllunio wedi gostwng eleni, parhaodd nifer o brosiectau datblygu cymhleth a mawr i gael eu cychwyn yn Ne-ddwyrain Cymru. Mae'r gwasanaeth neilltuo amser ac ymdrech sylweddol i sicrhau bod yr amgylchedd hanesyddol yn cael ei ystyried yn ofalus yn ystod y broses gynllunio, a bod mesurau lliniaru, gan gynnwys cloddio a gwarchod yn y fan a'r lle, yn cael eu cynnwys yn y datblygiadau hyn. Eleni mae'r datblygiadau hyn wedi cynnwys yn arbennig gloddiadau ym Mhortskewett yn Sir Fynwy, lle ymchwiliwyd i strwythur carreg canoloesol; yng Nghwrs Golff Celtic Manor ger Caerllion, lle cafodd strwythur carreg Rhufeinig (efallai gwaelod beddrod tŵr) ei gloddio, ac yng Nghil-y-coed yn Sir Fynwy lle darganfuwyd pwll dwfn a oedd yn cynnwys crochenwaith Beaker domestig wrth gloddio system gaeau Rufeinig yn gysylltiedig â fferm. Bu'r Adran hefyd yn monitro'r gwaith gwerthuso helaeth angenrheidiol cyn cyflwyno cais cynllunio ar gyfer yr academi filwrol newydd a arfaethir ar gyfer safle'r Weinyddiaeth Amddiffyn yn Sain Tathan. Daeth yr ymchwiliad hwn o hyd i safleoedd claddu o'r Oes Efydd; ffermydd Rhufeinig a chaeau cysylltiedig; a safleoedd meddiannaeth canoloesol. Felly roedd modd datblygu rhaglen ymchwilio archaeolegol i'w gweithredu yn ystod y gwaith adeiladu.



**Llun 6 Sylfeini posibl beddrod tŵr Rhufeinig a gloddiwyd gan yr Ymddiriedolaeth ar gyfer Celtic Manor Resort yn rhan o'r datblygiad yn gysylltiedig â chynnal Cwpan Ryder yn 2010**

### **Cyfleustodau**

Mae'r Ymddiriedolaeth wedi parhau i ddarparu cyngor i'r cwmnïau cyfleustod ac Asiantaeth yr Amgylchedd ar effaith eu gwaith ar yr adnodd archaeolegol. Cafwyd 101 o ymgynghoriadau yn ystod y flwyddyn (cynnydd o 34 ers y flwyddyn flaenorol) yn bennaf gan fod West and Wales Utilities wedi dechrau ymgynghori â ni ar waith pibelli nwy. Yn dilyn ein cyngor, arweiniodd monitro archaeolegol y datblygiadau llinellol hyn at gofnodi nifer o fuddiannau amgylchedd hanesyddol.

### **Cynlluniau Datblygu Lleol**

Rydym wedi nodi yn y tri adroddiad diwethaf fod ffurf newydd o gynllunio strategol wedi'i chyflwyno yng Nghymru, sef Cynlluniau Datblygu Lleol (CDLlau), a fydd yn olynu'r system Cynlluniau Datblygu Unedol (CDU). Mae'r Ymddiriedolaeth wedi cyfrannu'n sylweddol at ddatblygu'r cynlluniau newydd hyn, gan fynychu cyfarfodydd i drafod cynigion a chynghori ar effaith datblygu ar yr adnodd archaeolegol o ran tir y cynigir ei ddyrannu yn y cynlluniau. Mae hyn wedi mynnu bod cyngor yn cael ei roi ar ryw 200-300 o ddyraniadau tir arfaethedig ar gyfer pob cynllun. Mae Cynlluniau Datblygu Lleol hefyd yn destun Gwerthusiad Cynaliadwyedd ac Asesiad Amgylcheddol Strategol. Mae'r adran wedi ymateb i faterion amgylchedd hanesyddol yn hynny o beth.

### **GGAT 67 Tir Gofal**

Gwnaed 47 o adolygiadau, ac roedd pedwar yn cynnwys tir ychwanegol. Roedd un HE2.

Parhaodd yr Ymddiriedolaeth i gyfarfod â Cadw, rheolwyr Tir Gofal a chynrychiolwyr rhanbarthol yn ôl y gofyn i fonitro cynnydd y cynllun.

### **GGAT 80 Tirweddau Gwaith Haearn Diwydiannol De-ddwyrain Cymru (Blwyddyn Chwech)**

Yn ystod Chweched Flwyddyn y prosiect, gwnaethpwyd ail flwyddyn y gwaith a dargedir ar yr ardaloedd hynny (h.y. ardaloedd draenio ac echdynnu) a ddewiswyd yn ystod trydedd a phedwaredd flwyddyn y prosiect. Roeddent yn nodi tri pharth â'r potensial mwyaf:

- a) Coridor Aberdâr-Hirwaun a'r ardal i'r gogledd o Hirwaun sy'n canolbwyntio ar rannau uchaf Afon Cynon i Benderyn
- b) Ardal yn syth i'r gorllewin o Abersychan gan gynnwys Gwaith Haearn Abersychan a'r Farteg a'r dyffrynnoedd a'r llethrau cyfagos
- c) Dyffrynnoedd uchaf Sirhywi, Ebwy Fach ac Ebwy a'r wahanfa ddŵr i'r gogledd o Ddyffryn Sirhywi o amgylch Trefil. Byddai hyn yn cynnwys cyfres o Weithfeydd Haearn agos at ei gilydd o Nant-y-glo i Sirhywi a'u tirweddau cysylltiedig.



**Llun 7 Y tu mewn i chwarel NPRN 262598 ym Mlaen-nant (Ffynnon Lassa), golygfa i'r de-orllewin**

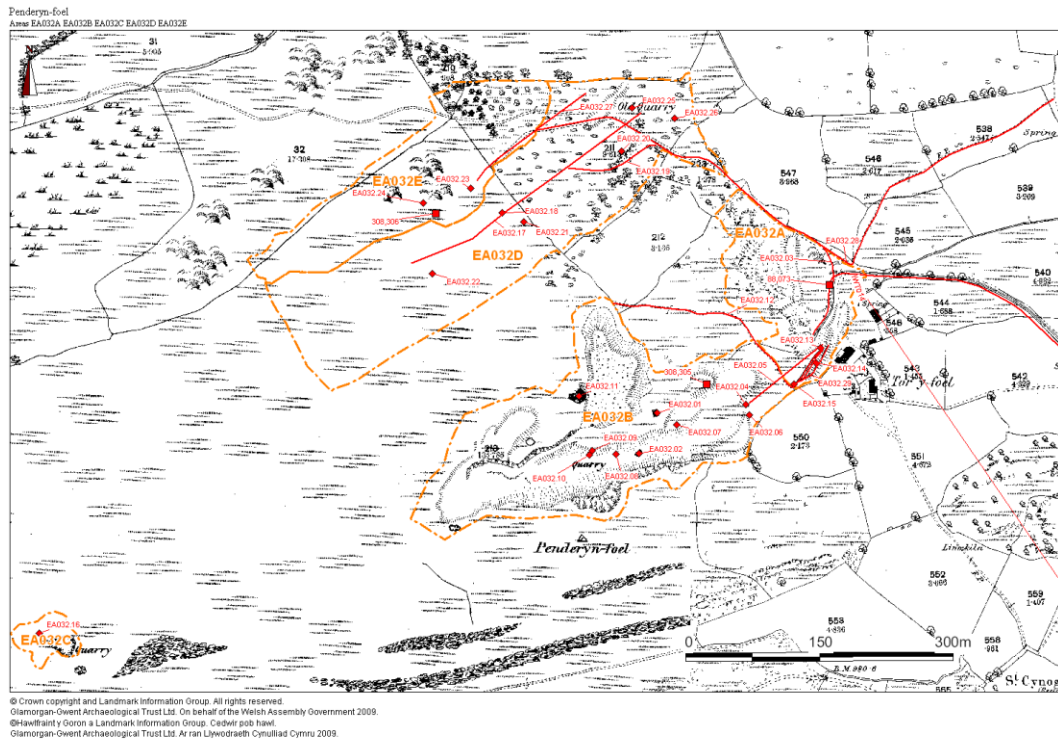
Roedd gwaith Blwyddyn Chwech yn canolbwyntio i ddechrau ar barth a), ac yn ystod ail hanner blwyddyn ariannol 2009-2010 archwiliwyd parth b) gyda chyllid wrth gefn. Fel yn y flwyddyn flaenorol, roedd y gwaith yn cynnwys astudiaeth lefel fanylach a oedd yn canolbwyntio ar ardaloedd cyfyngedig, gan gynnwys casglu data cefndir hanesyddol a oedd ar gael. Cynhwysai hefyd atchwelyd mapiau manylach, a mapio'n fanwl nodweddion mapio hanesyddol, a ffotograffau awyr, yn ogystal â gwaith maes arolwg a dargedir, a chynhyrchu argymhellion rheoli a chynigion cofrestru penodol.

Un o elfennau pwysig y prosiect oedd atchwelyd mapiau graen mân o'r ardaloedd diffiniedig yn seiliedig ar argraffiad cyntaf y map AO 25 modfedd (LANDMARK Historic Mapping), a'r holl fapiau eraill oedd ar gael (h.y. mapiau ystâd a Tithe), yn ogystal ag archwilio ffotograffau awyr manwl detholus. Cynhaliwyd ymweliadau maes wedi'u targedu hefyd. Mae'r prosiect yn cynnwys chwilio cofnodion sy'n cael eu dal gan y Cofnod Amgylchedd Hanesyddol, a'r Cofnod Henebion Cenedlaethol, yn ogystal â data sy'n cael eu dal gan Cadw (ar gyfer Henebion Cofrestredig ac Adeiladau Rhestredig), a Chyngor Cefn Gwlad Cymru (ar gyfer data Amgylcheddol), yn ogystal â data sylfaenol eraill sydd ar gael yn hawdd (e.e. cofnodion a mapiau yn Llyfrgell Genedlaethol Cymru, Aberystwyth, Archifdy Morgannwg, Caerdydd, a manau eraill). Edrychwyd hefyd ar waith ac erthyglau mwy cyffredinol a ffynonellau eraill. Ni fwrriadwyd cynnal ymchwil wreiddiol, ond nodwyd lle byddai hynny'n berthnasol ac yn fuddiol rywbryd yn y dyfodol.

#### ***Dadansoddi Tasgau Hanfodol (Blwyddyn 6)***

- 1. Llunio dogfennaeth ddechreuol*
- 2. Gwneud mapio hanesyddol a chynhyrchu mapiau diwygiedig cyfyngu ardal fanwl*
- 3. Adolygu'r data a gasglwyd*
- 4. Cynnal arolwg maes*
- 5. Paratoi cronfa ddata arolwg maes ac adolygu manylion ardal/safle*

## 6. Llundain a lledaenu adroddiadau



**Ffig 1 Chwareli Foel Penderyn: Ardaloedd a nodweddion echdynnu a nodwyd o waith mapio ac arolwg maes**

Roedd canlyniadau Chweched Flwyddyn y prosiect yn nodi bod ardaloedd a nodweddion echdynnu a oedd wedi goroesi i'w gweld mewn 13 o dirweddau echdynnol; y mwyaf arwyddocaol ohonynt oedd y chwareli yn Foel Penderyn, gwaith a nodweddion eraill yng Ngorllewin Tir Comin Hirwaun, Twyn Canhwyllyr, y lefel a nodweddion perthnasol yng Nghraig Nantmelyn, y peiriandy a nodweddion perthnasol ym Mryn Defaid a Llwydcoed (EA001C), y chwareli a'r incleini yn Chwael Blaen-gwawr, a'r gwaith cynnar a'r cwt llwyfan ym Mhant-glas yn Ardal Echdynnol y Gwaith Haearn Prydeinig.

Nodwyd olion arwyddocaol eraill ym Mlaen-nant (Ffynnon Lassa); Dwyrain Tir Comin Hirwaun, Mynydd Cefn-y-Gyngon; ac Ardal Echdynnol Gadlys (EA010A ac EA010C). Roedd y prosiect hefyd yn nodi ac yn archwilio dwy system bwysig i reoli dŵr; cyflenwyddion Gwaith Haearn Hirwaun (18fed ganrif) a Gwaith Haearn Llwydcoed (tua 1800). Mae eu llwybrau'n cael eu dilyn yn helaeth gan lwybrau troed cyhoeddus.

Roedd yr adroddiad yn gwneud argymhellion yn amrywio o arolwg topograffig/cofnod archaeolegol manwl pellach i warchod/rheoli, a gwnaethpwyd argymhellion mewn perthynas â phosibiliadau cyflwyniad cyhoeddus ac ymgeiswyr posibl am brosiectau cymunedol.

### **GGAT 89 Aneddiadau a safleoedd eraill Cynhanesyddol a Rhufeinig**

Hon oedd ail flwyddyn prosiect dwy flynedd. Roedd y flwyddyn gyntaf yn ymdrin ag awdurdodau unedol y gorllewin a'r gogledd sydd â chyfran uchel o uwchdir. Roedd gwaith yr ail flwyddyn yn ymdrin ag awdurdodau unedol Caerdydd, Trefynwy, Casnewydd, a Bro Morgannwg, ardal o iseldir yn bennaf. Fel y tybiwyd gennym, cyfran gymharol fechan o strwythurau carreg a oedd wedi goroesi a gynhyrchwyd ganddynt, ac nid oeddent wedi'u gwarchod cystal. Un cyferbyniad arall oedd y gyfran uchel iawn o safleoedd lle'r oedd y brif dystiolaeth mewn ffotograffau awyr.

Roedd y set ddata a luniwyd y llynedd ar gyfer asesu ail gyfnod y prosiect hwn yn cynnwys 149 o safleoedd yn y pedair ardal Awdurdod Unedol hyn.

Cafodd holl wybodaeth y Cofnod Amgylchedd Hanesyddol ei gwirio a'i chywiro os oedd angen, a dilëwyd dyblygebau cymaint â phosibl o'r wybodaeth bresennol. Yn y man hwn, cafodd 43 o safleoedd eu dileu o ymchwiliad pellach, gan adael 106 i gyd. O'r rhain, roedd angen chwiliad ffotograffau awyr ar 83, cyfran lawer uwch na'r flwyddyn flaenorol. Astudiwyd rhyw 1570 o wahanol ffotograffau awyr i gyd. Cafodd rhai o'r safleoedd hyn eu dileu wedyn ar ôl archwilio'r ffotograffau awyr a gweld eu bod yn dirffurfiau naturiol, neu lle'r oedd y ffotograffiaeth ddiweddaraf yn dangos adeiladu drostynt. Roedd hyn yn gadael 97 o safleoedd lle ystyriwyd bod ymweliad yn ddymunol. Mewn lleiafrif o safleoedd, nid oedd yn bosibl pennu pwy oedd y perchennog, ac roedd allan o olwg hawliau tramwy. Ymwelwyd â'r holl safleoedd eraill, ond yn aml iawn nid oedd yn bosibl dod o hyd i unrhyw olion ar y ddaear.

Roedd y canlyniadau'n llawer llai cydlynol nag yn y flwyddyn flaenorol. Roedd aneddiadau, llociau heb fod yn rhai amddiffynnol, caeau a safleoedd perthnasol eto'n rhan sylweddol o'r cyfanswm. Ar wahân i lond dyrnaid o safleoedd ar y rhan o'r Mynydd Du yn Sir Fynwy, roedd y rhain yn iseldir, ac yn bennaf o ffotograffiaeth awyr. Yn anffodus, roedd y rhan fwyaf yn ddigyswllt, heb gydymffurfio ag unrhyw fathau y gellir eu hadnabod. Ni ellir hyd yn oed nodi'n ddibynadwy mai rhai cynhanesyddol neu Rufeinig ydynt. Mewn rhai achosion, dangosodd yr ymweliad maes fod gwrthgloddiau sylweddol yn sefyll o hyd, ond heb waith maes pellach ar ffurf cloddio ac arolwg geoffisegol, prin yw'r cyfle i gael rhagor o wybodaeth. O waith a wnaethpwyd ym Mro Morgannwg yn rhan o Arolwg Safleoedd Brythonaidd-Rufeinig De-ddwyrain Cymru (GGAT 63), mae'n amlwg bod safleoedd gwledig Rhufeinig yn debygol o ymddangos ar y ddaear fel llond dyrnaid o deilchion crochenwaith, ac nid yw'r crochenwaith hwnnw fel petai'n crwydro'n bell o safleoedd anheddiad. Am y rheswm hwn, archwiliwyd pymtheg safle a oedd yn hysbys oherwydd darganfod crochenwaith Rhufeinig yno'n achlysurol, drwy ffotograffiaeth awyr ac ar y ddaear. Fodd bynnag, ni ddarganfuwyd dim tystiolaeth bellach o unrhyw fath o weithgarwch: eto, byddai'n ymddangos mai arolwg geoffisegol a chloddio fyddai'n cynnig y cyfle gorau i ddarganfod mwy amdanynt. Ar ôl cloddio, profwyd mai caer oedd y safle Rhufeinig cynnar (canrif 1af) yn Llanwarw, a gafodd ei darganfod yn wreiddiol gan fod crochenwaith ar wasgar yno, ac efallai bod gan safleoedd eraill yr un potensial. Fodd bynnag, ni ellir profi hyd yma fod yr un o'r safleoedd eraill yn rhai milwrol Rhufeinig fel y cynigir; ac roedd archwiliad pellach o ddau waith ymarfer a awgrymwyd yn lfton Manor yn dangos nad oedd iddynt siâp nodweddiadol gwersylloedd Rhufeinig, na'u mynedfeydd rheolaidd wedi'u hamddiffyn.

Aethpwyd i mewn i lawer o safleoedd gwaith pwdlo a gwaith haearn Rhufeinig eraill ar y Cofnod Amgylchedd Hanesyddol o ganfyddiadau cerdded caeau, heb ddim manylion pellach. Nodwyd crynodiad arbennig o'r rhain o amgylch Trefynwy, yn fwy na thebyg oherwydd y grwpiau archaeolegol gweithgar yn yr ardal. Gan fod sorod haearn ymhlith cydrannau cyffredin mewn casgliadau o safleoedd anheddiad o'r cyfnod Rhufeinig, roedd gennym ddi-ddordeb mewn darganfod a oedd unrhyw un o'r rhain yn safleoedd smeltio pwrpasol. Fodd bynnag, ni lwyddodd gwaith pen-bwrdd nac ymweliadau maes i ddatgelu unrhyw wybodaeth bellach amdanynt. Hwyrach mai cloddio fyddai'r unig ffordd ymlaen.

### **GGAT 96 Castell Ystumllwynarth**

Bu gwaith cloddio cymunedol dros dair wythnos yng Nghastell Ystumllwynarth mewn cysylltiad â Chyfeillion Castell Ystumllwynarth, Cyngor Dinas Abertawe a Phrifysgol Abertawe. Roedd hyn ynghyd ag arolwg topograffig o'r ardal o amgylch, wedi'i drefnu fel ymarfer hyfforddi i fyfyrwyr ysgol ar leoliad gwaith. Mae'r prosiect presennol yn dilyn arolwg geoffisegol a gomisiynwyd gan y Cyfeillion yn 2006 (Davies 2006) ac a oedd yn edrych ar botensial y castell a'i dir ar gyfer diogelu gwybodaeth archaeolegol.



### **Llun 8 Castell Ystumllwynarth: Golwg Gyffredinol ar y Gwaith Cloddio**

Profwyd bod Ffos 2, i'r de o Ffos 1, yn gyfan gwbl y tu allan i'r ddyfrffos. Yma roedd y rwbel o gyfnod Victoria yn gorchuddio haen hwmig denau a oedd wedyn yn gorchuddio'r craigwely. Roedd y craigwely'n goleddfu tuag i lawr i'r gorllewin. Ym mhen gorllewinol pellaf y ffos roedd y craigwely calchfaen wedi'i gochi, drwy losgi mae'n debyg. Roedd Ffos 3, ymhellach i'r de eto, y tu allan i'r ardal sydd wedi'i gorchuddio gan y rwbel o gyfnod Victoria, ac roedd wedi'i gorchuddio'n gyfan gwbl â'r pridd hwmig. Roedd dau glawdd cerrig bas, cul yn rhedeg o'r gogledd i'r de ar hyd y ffos o dan y pridd hwn. Roedd y craigwely calchfaen eto'n agos i'r wyneb, yn arbennig yng nghanol y ffos; ym mhen gorllewinol y ffos roedd y craigwely wedi'i dorri i ffwrdd i ffurfio pwll unionlin, a'i ochrau wedi'u gorchuddio ag

iriad tenau o freuan calch. Tybir bod y pwll hwn yn gysylltiedig â chynhyrchu breuan calch neu wyngalch.

Ar ôl dadansoddi canlyniadau'r arolwg geoffisegol, penderfynwyd y byddai'n ddefnyddiol iawn cloddio tair ardal yn arbennig, sef:

- Yr ardal i'r de o fur tŵr dwyreiniol y porthdy (y Cnwc). Gallai cloddio helpu datrys cwestiwn statws adeiladu'r tŵr, a gweld a ellir dod o hyd i'r ddyfrffos sy'n ymddangos yn yr arolwg geoffisegol. Ymhellach i'r de ar y cnwc, daethpwyd o hyd i fur posibl, ac ardal bosibl o falurion strwythurol. Mae'r Cnwc hefyd wedi cynhyrchu ôl crasu, ac mae rhan o fur posibl ymhellach i'r de.
- Y gwrthgloddiau i ogledd y castell; mae CBHC wedi tybio mai dyma oedd amddiffynfeydd y beili allanol, ond chwarel bosibl yn ôl Davies. Byddai cloddio'n pennu pa un o'r rhain sy'n gywir.
- Crib Twmpath y Castell. Mae hwn hefyd wedi cynhyrchu ardaloedd posibl o darddiad archaeolegol ar ei frigau gogleddol a deheuol.

Fodd bynnag, gan mai lle cyhoeddus sydd o amgylch y castell, roedd y cyngor yn mynnu y dylid amgáu pob gwaith cloddio dyfnach na 0.15m (6") â ffensys diogelwch. Am y rheswm hwn penderfynwyd y dylai gwaith cloddio ganolbwyntio ar un ardal, i leihau cost ac aflonyddwch. Yr ardal hawsaf i'w ffensio oedd y Cnwc, lle gellid defnyddio ffiniau presennol, a lle'r oedd canlyniadau archaeolegol cadarnhaol yn fwyaf tebygol, ac felly ymgysylltu â'r cyhoedd. Yn unol â hynny, agorwyd tair ffos, un (Ffos 1) yn mesur 4m â 20m a'r ddwy arall yn mesur 4m x 10m, yn ardal y Cnwc.

Roedd Ffos 1 yn rhedeg o wal allanol amcanol y tŵr gorllewinol, ar draws y ddyfrffos ac ymlaen i'r cnwc. Er y credid yn wreiddiol y byddai'r tyrrau i gyd yn rhai cromlinog, mae canlyniadau'r cloddio'n nodi bod mur y tŵr yn cael ei gynrychioli gan strwythur unionlin a redai o'r dwyrain i'r gorllewin ar hyd y ffos. Nid oedd y naill gilfach na'r llall yn ardal y ffos, ond nodwyd mai llwyfan gwrthglawdd main yw'r hyn a gredir yw'r gilfach orllewinol. Mae'r mur sy'n cyfateb i'r tŵr dwyreiniol yn weladwy fel ychydig waith maen sy'n sefyll yn union i'r dwyrain o'r llwybr modern i mewn i'r porth. Y casgliad rhagarweiniol felly yw bod gan waelod y tyrrau fwtresi unionlin fel Tŵr Marten yng Nghastell Cas-gwent.

Cafodd ardal y ddyfrffos ei samplu mewn dwy ffos archwilio, y naill ym mhen deheuol y ffos a'r llall ryw 5m ymhellach i'r gogledd. Yn y ddwy, darganfuwyd bod y rwbel o gyfnod Victoria a welwyd dros y ffos gyfan bron yn gorchuddio haen amaethu o glai lleidiog, a oedd wedyn yn gorchuddio dyddodyn lleidiog mân. Tybid mai defnydd llenwi'r ddyfrffos ydoedd. Cloddiwyd y ddwy ffos archwilio i lawr i ddyfnder o 1.2m, y dyfnaf a ganiateir am resymau lechyd a Diogelwch, heb ddod ar draws dim newidiadau. Rydym yn dod i'r casgliad felly bod proffil gwaelodol y ddyfrffos a dorrwyd yn lletach ac yn ddyfnach nag a ddangosodd yr arolwg geoffisegol. Yn y dyfodol, gobeithiwn agor ardal ddigon mawr er mwyn archwilio proffil llawn y ddyfrffos, drwy dorri grisiau yn ei hochrau.

O gyfnod Victoria yn bennaf yr oedd y darganfyddiadau, yn gysylltiedig â rwbel yn Ffosydd 1 a 2. Fodd bynnag, roedd ychydig grochenwaith canoloesol ym mhob un o'r tair ffos. Mae asesiad rhagarweiniol yn nodi dyddiad rhwng tua dechrau'r 13eg ganrif a chanol y 14eg ganrif, a bod yno nwyddau wedi eu mewnfurio. Yn Ffos 3 hefyd cafwyd nifer o ddarnau o'r hyn a allai fod yn waith metel canoloesol, er bod disgwyl cadarnhad arbenigol ar gyfer y rhain. Cafodd darganfyddiadau a chofnodion safle eu cymathu a'u digido gan fyfyrwyr a gwirfoddolwyr eraill dan gyfarwyddyd a goruchwyliaeth staff yr Ymddiriedolaeth. Lluniwyd adroddiad o ddeunydd darllen anfasnachol. Roedd hwn yn cynnwys adroddiad strwythurol dros dro, rhestr o gofnodion a darganfyddiadau, a dadansoddiad o'r adborth gan wirfoddolwyr ac ymwelwyr â'r gwaith cloddio.

**Cyfeiriad** Davies, W, 2006 *A report on geophysical surveys at Oystermouth Castle, Swansea, Gower* (adroddiad heb ei gyhoeddi ar gyfer Cyfeillion Castell Ystumllwynarth)

## **GGAT 97 Digido Polygonau Glastir**

Cafodd polygonau wedi'u digido o safleoedd PRN detholus o'r Cofnod Amgylchedd Hanesyddol eu creu o adnoddau Cofnod Amgylchedd Hanesyddol a oedd ar gael i gefnogi rheoli'r Amgylchedd Hanesyddol yng nghynllun amaeth-amgylchedd Glastir.

Cynhaliwyd yr asesiad mewn dau gyfnod; roedd y cyfnod cyntaf yn cynnwys asesu 1048 o safleoedd i'w digido'n bolygonau System Gwybodaeth Ddaearyddol ar gyfer y dosbarthiadau canlynol:

Safleoedd defodol ac angladdol cynhanesyddol

Cloddiau traws-grib

Twmpathau llosg

Llociau ffos bylchog

Llociau amddiffynnol cynhanesyddol

Roedd ail gyfnod y prosiect yn cynnwys asesu 6,338 o safleoedd i'w digido'n bolygonau GIS.

Cyfanswm yr ardaloedd Rheoli Glastir a gynhyrchwyd ar gyfer y cynllun cyfan oedd 2,354.

### **GGAT 98 Prosiect Monitro Amgylchedd Hanesyddol**

Roedd y prosiect yn cynnwys paratoi data dechreuol Cofnod Amgylchedd Hanesyddol ar gyfer set ddata wedi ei dewis yn ystadegol a ddarparwyd gan Cadw at ddibenion *Monitro'r Amgylchedd Hanesyddol*.

Roedd y rhaglen waith yn cynnwys casglu gwybodaeth yn ddigidol ar gyfer cofnodion safle detholus yn y Cofnod Amgylchedd Hanesyddol. Aseswyd cyfanswm o 413 o safleoedd yn rhan o'r prosiect (338 a rhai wrth gefn) gan arwain at gyfanswm o 296 o goflenni PRN.

### **GGAT 99 Arolwg Trefol Pont-y-pŵl**

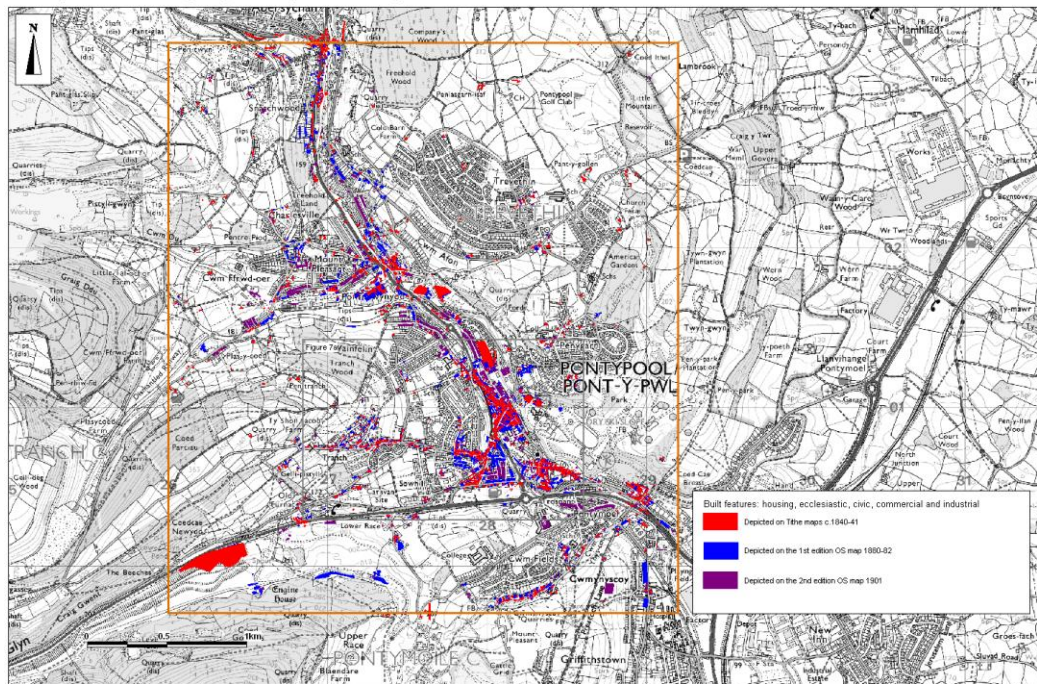
Dechreuwyd prosiect wrth gefn yn ystod chwarter olaf 2009-10 i wneud gwaith cronfa ddata a mapio rhagarweiniol ar gyfer Arolwg Trefol Cadw o Bont-y-pŵl (ac roedd yn cynnwys ei haneddiadau dibynnol, sef Pontnewynydd, y Transh, Llanfihangel Pont-y-moel, yn ogystal â chanol plwyf canoloesol Trefddyn). Nod cyffredinol y prosiect hwn oedd darparu fframwaith amgylchedd hanesyddol gwybodus ar gyfer datblygu cynaliadwy yng nghyd-destun ehangach adfywio, gan ddefnyddio ymagwedd fethodolegol wedi ei datblygu'n flaenorol a'i mireinio wedyn ar gyfer nodweddu trefol.

Roedd priif gynnyrch y prosiect ar ffurf System Gwybodaeth Ddaearyddol, a oedd yn cynnwys cyfres o dablau MapInfo a chronfa ddata MS Access electronig, ac adroddiad ategol, gan ddarparu canlyniadau, dadansoddiad a dehongliad dros dro. Roedd y gwaith prosiect yn cynnwys tair elfen:

- Adnabod buddiannau hanesyddol archaeolegol: casglu a mapio data, a oedd yn cynnwys casglu a mapio gwybodaeth archaeolegol bresennol (o gofnodion amgylchedd hanesyddol cenedlaethol a rhanbarthol a ffynonellau eraill).
- Mapio datblygiad archaeolegol a hanesyddol: roedd hyn yn cynnwys mapio cynlluniau stryd a lleiniau/blociau tai, a nodweddion eraill, ac yn defnyddio mapiau hanesyddol i nodi a mapio cyfnodau datblygiad trefol. Mapiwyd y topograffi hanesyddol hwn fel System Gwybodaeth Ddaearyddol (MapInfo) ynghyd â chyfnodau allweddol mewn datblygiad hanesyddol a nodwyd o ddadansoddi map (yn seiliedig ar argraffiad 1<sup>af</sup> ac Ail argraffiad mapiau AO a chynlluniau Tithe. Cafodd llwybrau trafndiaeth pwysig, h.y. ffyrdd, rheilffyrdd, tramffyrdd, camlesi, a safleoedd diwydiannol yn ardal yr astudiaeth eu mapio hefyd. Ychwanegwyd safleoedd dynodedig sydd wedi goroesi (Henebion Cofrestredig ac Adeiladau Rhrestredig) hefyd yn haen ar y map.
- Llunio adroddiad gweithgarwch: roedd yr adroddiad byr hwn yn crynhoi'r setiau data a'r mapio, ac yn amlinellu cronoleg fras y datblygu, gan nodi cydrannau arwyddocaol y cynllun. Roedd yr adroddiad yn crynhoi cyfnodau datblygiad trefol y 19eg ganrif, yn nodi nodweddion arwyddocaol y dirwedd drefol gyn-ddiwydiannol, a nodweddion y dirwedd drefol ddiwydiannol. Roedd hefyd yn crynhoi'r dylanwadau mawr y tu ôl i ddatblygiad trefol, h.y. rhwydweithiau trafndiaeth allweddol a safleoedd diwydiannol.



Historical phases of urban development (c.1839-1901), on modern OS map base



**Ffig. 2 Nodweddau Trefol Pont-y-pŵl: Cyfnodau datblygu a luniwyd o astudiaeth atchwylad map**

Roedd y gwaith mapio a wnaethpwyd yn ystod y prosiect yn amlygu'r amryw gyfnodau yn natblygiad tref Pont-y-pŵl a'i haneddiadau dibynnol, ac mae wedi caniatáu cynhyrchu map fesul cyfnod, sy'n arddangos y cyfnodau anheddiad yn weledol. Roedd hyn yn hwyluso dadansoddiad rhagarweiniol o forffoleg anheddiad a phatrymau datblygiad, ac yn gam cyntaf i Cadw ddadansoddi ffabrig trefol hanesyddol Pont-y-pŵl yn fanylach. Mae'r gwaith mapio digidol, sy'n cynnwys tua 2,920 o nodweddion pwynt, polylinell a pholygon (a lluosrifau ohonynt yn ôl math er mwyn dadansoddi), ynghyd â'r gronfa ddata. Mae honno'n cynnwys 239 o gofnodion a luniwyd o ddi-ddordebau archaeolegol hysbys, wedi amlygu nifer o ardaloedd tebygol o ddi-ddordeb hanesyddol yn seiliedig ar yr ardaloedd anheddiad cynharaf wedi'u cyfleu ar ffynonellau cartograffig, a'r ardaloedd sy'n fwyaf tebygol o oroesi o'r craidd trefol hanesyddol.

Bwriad y cyfuniad o gasglu cofnodion, mapio diddordebau treftadaeth yn ddigidol, a chynhyrchu mapiau cyfnod digidol o ddatblygiad hanesyddol, yw cynorthwyo a llywio cynlluniau'r dyfodol ar gyfer gwarchod ac adfywio yn y pen draw. Bydd hyn yn arwain at ddatblygu cynaliadwy drwy fagu mwy o ymwybyddiaeth am adnodd yr amgylchedd hanesyddol ac archeolegol a'i potensial.

Cwblhawyd y prosiect yn ystod mis Mai 2010, pan orffennwyd mapio'n ddigidol y map Tithe, cwblhau dadansoddiad a chynhyrchu'r adroddiad mapio rhagarweiniol.

## ADOLYGIAD O BROSIECTAU CADW EBRILL 2010 — MEDI 2010

### GGAT 80 Tirweddau Gwaith Haearn Diwydiannol De-ddwyrain Cymru (Blwyddyn Saith)

Dros y chwe blynedd flaenorol, bu'r prosiect yn archwilio'r ardaloedd gwaith haearn craidd, eu systemau cludiant cysylltiedig, systemau dŵr perthnasol, a thirweddau echdynnol perthnasol ar hyd ymyl ogleddol Maes Glo De Cymru. Mae ardal Menter Blaenau'r Cymoedd yn cynnwys olion pwysig sy'n gysylltiedig â'r diwydiant haearn. Er mwyn darparu gwybodaeth ar gyfer menter Blaenau'r Cymoedd sy'n datblygu, roedd yr astudiaeth o systemau rheoli dŵr ac echdynnol y gwaith haearn yn canolbwyntio ar yr ardal sy'n cael sylw gan y fenter. Yn rhan o hyn, ystyriwyd ei bod yn werth astudio tair ardal yn fanylach: sef coridor Aberdâr-Hirwaun a'r ardal i'r gogledd o Hirwaun gan ganolbwyntio ar rannau uchaf Afon Cynon i Benderyn; ardal yn union i'r gorllewin o Abersychan gan gynnwys Gwaith Haearn Abersychan a'r Farteg a'r llethrau a'r dyffrynnoedd cyfagos; dyffrynnoedd uchaf Sirhywi, Ebwy Fach ac Ebwy a'r wahanfa ddŵr i'r gogledd o Ddyffryn Sirhywi o amgylch Trefil. Roedd hyn yn cwmpasu cyfres o Weithfeydd Haearn agos i'w gilydd o Nant-y-glo i Sirhywi a'u tirweddau cysylltiedig. Cwblhawyd yr holl astudiaethau hyn erbyn diwedd blwyddyn ariannol 2009-2010.

Mae prosiect y flwyddyn gyfredol wedi caniatáu ar gyfer lledaenu'n ehangach ganlyniadau'r prosiect a oedd wedi ei ddarparu'n flaenorol i reolwyr Amgylchedd Hanesyddol, awdurdodau cynllunio, a chyflenwyr strategaeth ranbarthol. Roedd tair prif elfen y lledaenu'n cynnwys:

- A) Gosod yr adroddiadau technegol ar wefan yr Ymddiriedolaeth
- B) Paratoi a chyhoeddi erthygl academaidd fer a oedd yn amlinellu methodoleg a phrif ganlyniadau'r prosiect
- C) Paratoi a chyflenwi deunydd poblogaidd yn benodol ar brosiectau a chysylltiad cyhoeddus yn Eisteddfod Genedlaethol 2010.

#### *A) Gosod adroddiadau technegol ar wefan yr Ymddiriedolaeth*

Gwnaethpwyd dogfennau cludadwy o'r gyfres o adroddiadau technegol a luniwyd ar yr ardaloedd gwaith haearn craidd, y system tramffyrdd, y system cyflenwi dŵr, safleoedd echdynnol, ac ardaloedd astudio manwl. Mae'r adroddiadau prosiect hyn wedi'u gosod yn adrannau mewn ffeiliau pdf ar dudalennau ychwanegol, a phob un gyda chrynodeb byr o gysyniad y prosiect yn gysylltiedig â'r dudalen Archaeoleg Ddiwydiannol (<http://www.ggat.org.uk/cadw/swi/english/index.html>).

#### *B) Erthygl Academaidd*

Mae ymchwilio i dirweddau a'u cofnodi yn faes ymarfer ac astudio academaidd sy'n datblygu. Rhoddwyd gwybod am y dulliau a'r ymagwedd a fabwysiadwyd ar gyfer y prosiect ynghyd â'r prif ganlyniadau, gan gynnwys y ffordd mae'r astudiaeth wedi cefnogi gwell dealltwriaeth o raddau a chyflwr Tirweddau Gwaith Haearn sydd wedi goroesi yn Neddwyrain Cymru, mewn erthygl academaidd fer. Mae honno wedi ei chyflwyno i'w chyhoeddi yn Nhrefodion Cynhadledd Footprints of Industry (cyfres *British Archaeology Reports* gyda chymorth gan y Gymdeithas ar gyfer Archaeoleg Ôl-ganoloesol). Bwriedir lansio'r gyfrol yng Nghynhadledd nesaf Cymdeithas Archaeoleg Ewrop yn yr Hague.

#### *C) Cyflwyniad cyhoeddus*

Cyflwynwyd y prosiect a'i ganlyniadau i'r cyhoedd yn Eisteddfod Genedlaethol 2010 a gynhaliwyd yng Nglynebwy. Cynhyrchwyd taflenni a deunydd arddangos dwyieithog yn cyflwyno'r prosiect i'r cyhoeddi ac yn rhoi gwybod sut a ble y gellid cael at y canlyniadau; cafodd y deunydd hwn ei arddangos a'i ddarparu, ac roedd arweinydd y prosiect yn bresennol yn y digwyddiad.

Bu'r adborth cyffredinol o'r digwyddiad yn galonogol hyd yn hyn, a dangoswyd y diddordeb mwyaf gan y rheini a arferai weithio yn safle Gwaith Dur Glynebwy, yn ogystal â phobl o

ardal ddiwydiannol Blaenau'r Cymoedd (o Hirwaun/Aberdâr i Flaenafon) ac o ardaloedd eraill yng Nghymru a arferai fod yn ddiwydiannol, e.e. ardaloedd chwareli llechi Eryri.

Nod y prosiect oedd cynyddu'r data ar yr adnodd hanesyddol hwn, a thrwy hynny gynyddu ei broffil a'r ddealltwriaeth ohono

The aim of the project was to raise the level of data on, and hence the profile and understanding of this heritage resource

**Tirweddau Gweithfeydd Haearn Diwydiannol De Ddwyrain Cymru**

**Southeast Wales Industrial Ironworks Landscapes**

Cadw

GGAT

**Cysylltu â Ni/Contact Us**

Ymddiriedolaeth Archaeolegol  
Morgannwg-Gwent Cyf  
The Glamorgan-Gwent Archaeological Trust Ltd  
Heathfield House Heathfield Abertawe /Swansea SA1 6EL  
Ffôn/telephone: 01792 655208  
Ffacs/fax: 01792 474469  
e-bost/e-mail: enquiries@ggat.org.uk

Beth am adael sylw i ni ar ein blog?  
Why not leave a comment on our blog?  
Ewch i /visit <http://ggat.wordpress.com>  
Am rhagor o wybodaeth am y prosiect ewch ar lein /For more information on the project visit our webpage <http://www.ggat.org.uk>

**Ffig. 3 Taflen Gwaith Haearn: a gynhyrchwyd i fynd gyda phaneli arddangos ac sy'n disgrifio sut i gael at adroddiadau'r prosiect.**

### GGAT 96 Castell Ystumllwynarth

Roedd ail dymor y cloddio yn Ystumllwynarth yn parhau'r gwaith blaenorol y tu mewn a'r tu allan i dŵr y porth gorllewinol, a hefyd yn archwilio'r gwrthgloddiau i'r gogledd o'r castell.

Cafodd Ffos 1 ei hailagor a'i hystyn (i 8x20m), gyda'r nod o weld mwy o fur allanol y tŵr a'r ddyfrffos. Defnyddiwyd peiriant i gael gwared ar y rwbwl o gyfnod Victoria, a oedd wedi ei archwilio'n eithaf manwl yn 2009. Roedd canlyniadau gwaith cloddio'r flwyddyn flaenorol wedi awgrymu bod y darn 4m o'r mur deheuol yn rhan o sylfaen unionlin a fuasai wedi atgyfnerthu rhan isaf y tŵr, gyda'r bwresi ongl yn rhedeg i fyny i mewn i ran uchaf, gron y wal allanol, yn yr un modd â Thŵr Marten yng Nghastell Cas-gwent. O estyn y ffos i'r gorllewin, dangoswyd bod y mur deheuol yn gwyro o gwmpas mewn gwirionedd i ffurfio wyneb gorllewinol y tŵr, yn lle cwrdd â'r mur gorllewinol ar ongl sgwâr. Edrychai'n wreiddiol fel petai ddyfrffos enfawr efallai wedi'i thorri o'r graig gyda llenwad tywodlyd. Fodd bynnag, o gloddio ymhellach, gan gynnwys pwll a dorrwyd â pheiriant a tharadr, awgrymwyd bod y tywod yn fwy na thebyg yn dywod rhewlifol. Roedd cebl trydan byw yn golygu nad oedd modd olrhain ymyl ogleddol y dyddodyn hwn: lle gellid ailddechrau cloddio, roedd y dyddodion yn erbyn wyneb allanol mur deheuol y tŵr o glai lleidiog, llenwad ffos, yn fwy na thebyg, gan fod wyneb gweddol daclus i'r mur yr holl ffordd i lawr yn y ffos archwilio a gloddwyd yn ei erbyn. Am resymau iechyd a diogelwch, nid oedd yn bosibl mynd i lawr yn ddigon pell i ddod o hyd i waelod y ddyfrffos, nac i olrhain yr ymyl ddeheuol o dan y cebl trydan.

Ar ochr y castell gyferbyn â'r fynedfa torrwyd dwy ffos i archwilio'r gwrthgloddiau yr awgrymmodd CBHC (2000, 271) eu bod yn gysylltiedig â beili'r castell, ac y dehonglodd Davies (2006, 2) eu bod yn arwydd o chwarela ôl-ganoloesol. Aethpwyd â Ffos 4 (2x2m) i lawr i'r craigwely, ond ni chafwyd dim tystiolaeth o strwythurau, a phrin oedd y dystiolaeth o weithgarwch canoloesol o unrhyw fath yn yr ardal hon. Er na chafodd Ffos 5 (2x5m) ei chloddio'r holl ffordd i lawr i'r craigwely, roedd yr un diffyg defnydd canoloesol i'w weld yma. Rydym yn dod i'r casgliad felly mai dehongliad Davies yw'r un cywir yn fwy na thebyg.

Cawsom ymateb cadarnhaol iawn gan y cyhoedd o hyd, yn wirfoddolwyr ac yn ymwelwyr â'r gwaith cloddio.



**Llun 9 Castell Ystumllwynarth Cloddiaid Cymunedol wedi'i Gwblhau**

**Cyfeiriadau**

Davies, W, 2006, *A report on geophysical surveys at Oystermouth Castle, Swansea, Gower* (adroddiad heb ei gyhoeddi a baratowyd ar gyfer Cyfeillion Castell Ystumllwynarth)

CBHC, 2000, *An inventory of the ancient monuments in Glamorgan. Vol II1 part 1b: Medieval secular monuments: The later castles from 1217 to the present.*

## **GGAT 101 Llwybrau Bae Abertawe**

Amcanion y prosiect hwn yw llunio adroddiad am gloddio, cofnodi a dadansoddi'r ddau lwybr newydd a ddarganfuwyd (gaeaf 2009-10), a chrynhoi'r holl ddata sydd ar gael neu'r strwythurau cynhanesyddol a ddarganfuwyd yn ardal Bae Abertawe yn rhan o astudiaeth gydlynol, gan osod y strwythurau a'r nodweddion hyn yn eu cyd-destun, mewn naratif lleol, rhanbarthol a chenedlaethol. Bydd hyn ar ffurf cyhoeddiad mewn cylchgrawn neu fonograff addas ynghyd â hysbysfyrddau wedi'u gosod ar hyd glan y môr.

Yn ystod hanner gyntaf y flwyddyn, gweithiwyd i gwblhau adroddiad drafft ar y cloddio ac eithrio'r dadansoddiad coed ar gyfer Llwybrau 1 a 2. Ar gyfer y safleoedd hyn, mae profion ar y samplau coed yn nodi na fydd dadansoddiad dendrocronolegol yn ddichonadwy a bydd dyddio radiocarbon (C-14) yn cael ei wneud yn hytrach. Mae gwaith wedi dechrau ar gyfod y data paleoamgylcheddol a gwybodaeth berthnasol arall yn yr adroddiad coladol ac ar lunio darluniadau ategol.

## **GGAT 102 Henebion Canoloesol Hwyrach ac Ôl-ganoloesol Cynnar De-ddwyrain Cymru (tua OC1100-OC1750)**

Mae prosiect cwmpasu wedi'i wneud i nodi prosiectau posibl gyda chymorth grant yn y dyfodol ar safleoedd canoloesol ac ôl-ganoloesol sydd ar y Cofnod Amgylchedd Hanesyddol rhanbarthol, ac sydd ar gael mewn rhestr sydd wedi eu cyhoeddi. Cododd y prosiect cwmpasu o un o'r meysydd gwaith strategol a nodwyd yn Natganiad Cymorth Grant Cadw 2009-14 i Ymddiriedolaethau Archeolegol Cymru. Mae'r prosiect yn adlewyrchu anghenion ac amcanion a nodwyd gan y Fframwaith Ymchwil ar gyfer De-ddwyrain Cymru a Chynllun Gweithredu Manwl Datganiad Strategol Amgylchedd Hanesyddol Cymru. Ymhlith ei amcanion ar wahân roedd hwnnw'n nodi sefydlu rhaglen ar gyfer adnabod a gwarchod mathau pellach o henebion canoloesol a hwyrach o bwysigrwydd cenedlaethol erbyn diwedd 2010.

Gosodwyd tasgau'r prosiect i gynnwys:

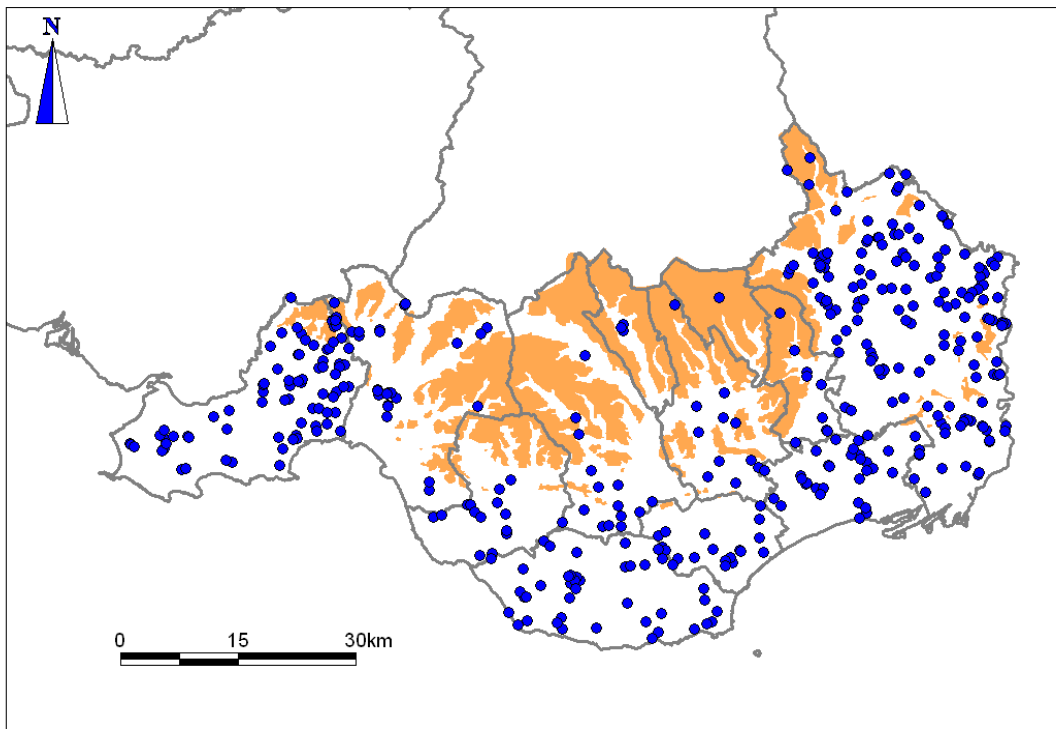
- Chwilio'r Cofnod Amgylchedd Hanesyddol a llunio cronfa ddata gychwynnol
- Archwilio dosbarthiadau asedau hanesyddol
- Adolygu methodoleg

Hyd yma, mae tasgau'r prosiect cwmpasu wedi'u symud ymlaen gydag adroddiad ar y ddwy elfen gyntaf (h.y. chwilio'r Cofnod Amgylchedd Hanesyddol a llunio cronfa ddata gychwynnol; ac archwilio dosbarthiadau asedau hanesyddol) a luniwyd hyd at y cyfnod drafft a'i gyflwyno i Cadw am sylw pellach. Mae'r dasg olaf, sef adolygu methodoleg, mewn llaw a bydd yn digwydd mewn cysylltiad â Cadw a chynrychiolwyr Ymddiriedolaethau eraill (e.e. mae Ymddiriedolaeth Archaeolegol Gwynedd am ddsbarthu meini prawf cofrestru a ddefnyddir ar gyfer ei phrosiectau capeli adfeiliedig a melinau canoloesol Ynys Môn, ac mae Cadw am sefydlu meini prawf ar gyfer safleoedd melinau a ffynhonnau).

Ar ôl chwilio'r Cofnod Amgylchedd Hanesyddol i ddechrau, a chodi a chrynhoi data, er mwyn archwilio dosbarthiadau asedau, cafodd y data eu hidlo a'u didoli'n gyflym yn unol â meini prawf a osodwyd gan Cadw:

- a) Bod y math o safle heb gynrychiolaeth ddigonol ar hyn o bryd yn y gofrestr henebion. Mae rhai dosbarthiadau fel cestyll a safleoedd amffosog eisoes wedi'u hadolygu.
- b) Bod y mathau o safle yn safleoedd archaeolegol yn bennaf, h.y. yn cynnwys gwrthgloddiau, strwythurau adfeiliedig ac olion wedi'u claddu yn hytrach nag adeiladau neu strwythurau sy'n cael eu defnyddio. Mae adeiladau a gerddi wedi bod yn destun adolygiad helaeth a systematig.
- c) Bod ganddynt restr cyhoeddedig, neu wedi'u cynrychioli'n gynhwysfawr ar Gofnod Amgylchedd Hanesyddol Ymddiriedolaeth unigol. Ni ragwelir y bydd safleoedd yn cael eu nodi'n bennaf o waith maes, yn wahanol i brosiectau asesu cofrestru blaenorol.

- d) Eu bod yn cynnwys cydrannau neu elfennau y gellir eu hadnabod a'u hasesu ac y gellir adrodd amdanynt ymhen un flwyddyn ariannol.
- e) Bod modd cytuno â Chadw ar feini prawf cofrestru ar eu cyfer cyn y prif brosiect.



**Fig. 4 Safleoedd melinau Canoloesol/ Ôl-ganoloesol De-ddwyrain Cymru ar y Cofnod Amgylchedd Hanesyddol**

Cafodd Safleoedd Canoloesol ac Ôl-ganoloesol eu codi o gronfa ddata Cofnod Amgylchedd Hanesyddol GGAT, a'u gwirio i sefydlu gymaint â phosibl eu bod yn perthyn i'r cyfnod penodedig (h.y. ar ôl 1066 a chyn 1750), ac i ddileu mathau safle nad oeddent yn cyfateb i'r meini prawf. Cafodd y data hyn eu had-drefnu wedyn i adlewyrchu'r ymaggwedd thematig gyffredinol a nodwyd gan Cadw:

- Safleoedd eglwysig canoloesol ac ôl-ganoloesol
- Safleoedd diwydiannol canoloesol ac ôl-ganoloesol
- Amaethyddiaeth a chynhaliaeth ganoloesol ac ôl-ganoloesol
- Trafnidiaeth ganoloesol ac ôl-ganoloesol
- Trefi a phentrefi canoloesol ac ôl-ganoloesol
- Safleoedd milwrol canoloesol ac ôl-ganoloesol

Cafodd y data eu didoli a'u hidlo ymhellach wedyn; yn gyntaf i adnabod is-setiau posibl o'r grwpiau thematig (e.e. eglwysi a chapeli, melinau ac ynni dŵr, systemau caeau, maenorau) ac wedyn eu hidlo yn ôl ffurf yn erbyn math i geisio cael syniad o niferoedd y safleoedd sydd wedi'u cofnodi'n bennaf yn safleoedd archaeolegol, yn hytrach nag adeiladau. Cafodd y data hyn eu hidlo i wahaniaethu rhwng niferoedd y safleoedd a warchodir (h.y. cofrestredig, rhestredig neu'r ddau) a'r safleoedd sydd heb eu gwarchod. Cafodd prosiectau posibl eu nodi wedyn o'r safleoedd/grwpiau o safleoedd hynny lle'r oedd yn gyffredin peidio â gwarchod safleoedd sy'n bodloni'r meini prawf; roedd y broses hon hefyd yn cynnwys cymharu â setiau data eraill sydd wedi'u cyhoeddi.

Yn ogystal â data'r Cofnod Amgylchedd Hanesyddol, aethpwyd ati hefyd i ystyried gwybodaeth o ddeunydd wedi'i gyhoeddi (gan gynnwys rhestri wedi'u cyhoeddi) a phrosiectau blaenorol archwilio treftadaeth, a chafwyd gwybodaeth hefyd am ymchwil academaidd ddiweddar.

Yn y meysydd thematig a nodwyd, mae 45-52 o brosiectau posibl wedi'u nodi. Nodwyd amlinellau sylfaenol o brosiectau, gan gynnwys nifer fras y safleoedd y mae angen gwerthusiad pen-desg arnynt a nifer tebygol yr ymweliadau maes.

### **GGAT 103 Arfordir Morgannwg-Gwent (Archaeoleg Arfordirol ac Ymgysylltu)**

Mae'r prosiect yn cyd-fynd â'r prosiect Arfordir sy'n cael ei redeg gan Ymddiriedolaeth Archaeolegol Dyfed, ac mae'n seiliedig ar hwnnw a phrosiect arobryn SCAPE (SHOREWATCH) yn yr Alban. Bydd y prosiect yn defnyddio data sy'n cael eu cadw yn y Cofnod Amgylchedd Hanesyddol ochr yn ochr â data manylach, fel y data a gynhyrchir, er enghraifft, gan yr arolygon arfordirol a wnaethpwyd gan yr Ymddiriedolaeth yn ystod y 1990au (Locock 1996; Nayling 1998). Yn y flwyddyn gyntaf, arfordir Gŵyr a Bae Abertawe yn unig a oedd testun yr astudiaeth.

Prif nod y prosiect yw monitro cyflwr safleoedd archeolegol ar arfordiroedd Gŵyr a Bae Abertawe, ac effaith erydu arnynt, a datblygu cyfranogiad a chymorth y gymuned i gynnal y gwaith monitro yn y tymor hir. Wrth wneud hyn, mae'r Ymddiriedolaeth hefyd yn bwriadu galluogi aelodau o'r gymuned leol, grwpiau cymunedol, grwpiau hanes a myfyrwyr prifysgol lleol i ddysgu mwy am archaeoleg arfordir yr ardal a'u galluogi i fynd ati i fonitro a chofnodi safleoedd dan fygythiad erydiad, a nodi safleoedd newydd, gan ddarparu'r offer iddynt wneud hyn. Byddant yn cael yr hyfforddiant a'r sgiliau y mae eu hangen arnynt gan archeolegwyr, ac yn cael eu cefnogi, a'u goruchwyllo weithiau, gan staff y prosiect. Bydd y data a gesglir yn ystod y prosiect yn cael eu defnyddio i wella'r Cofnod Amgylchedd Hanesyddol rhanbarthol.

Mae'r gwaith yn hanner gyntaf y flwyddyn wedi canolbwyntio ar y tasgau canlynol i baratoi'r prosiect: asesu cwmpas y prosiect gan gynnwys paratoi cronfa ddata o safleoedd hysbys yn ardal y prosiect ac, os oes angen, digido data asedau treftadaeth i'w defnyddio ar lwyfan System Gwybodaeth Ddaearyddol; mewn cyfarfodydd; paratoi pecynnau gwybodaeth i grwpiau/unigolion; dylunio gwefan benodol ar gyfer y prosiect (i'w chynnal ar wefan yr Ymddiriedolaeth); paratoi cyflwyniadau a deunydd arddangos; cydosod offer/pecynnau cofnodi grwpiau.

### **GGAT 104 Cerdded Caeau Bro Morgannwg**

Yn hanner gyntaf y flwyddyn, gwnaethpwyd gwaith paratoi i hwyluso ymarfer cerdded caeau gan y gymuned o amgylch safleoedd cynhanesyddol ger yr As Fawr, Bro Morgannwg, a fydd yn digwydd ddiwedd mis Medi 2010.

Bydd nifer o weithgareddau'n cael eu cynnal, gan gynnwys cerdded caeau, golchi darganfyddiadau a chatalogio. Bydd y prosiect cymunedol ar agor i bawb, ac mae croeso i wirfoddolwyr gymryd rhan mewn cynifer o weithgareddau ag a fyddant. Mae taflen gyflwyno wedi'i chynhyrchu (<http://www.ggat.org.uk/news/ARCHIVE/fieldwalking/Leaflet%20art.pdf>).

## **BLAENRAGLEN HYDREF 2010 — MAWRTH 2011**

### **GGAT 1 Gwasanaethau Rhanbarthol Rheoli Treftadaeth**

Bydd Adran Rheoli Treftadaeth yr Ymddiriedolaeth yn parhau ei chylch gwaith rhanbarthol i ddarparu gwasanaethau allgymorth a rheolaeth treftadaeth archeolegol fanwl ac amrywiol, yn seiliedig ar restr Cadw o Wasanaethau Curaduro. Bydd hyn yn cynnwys darparu gwybodaeth a chynghor am y Cofnod Amgylchedd Hanesyddol i ymholwyr a mentrau i gynyddu ein hallgymorth i'r cyhoedd. Bydd gwybodaeth ystadegol fanwl yn cael ei darparu o hyd i Cadw yn ein hadroddiadau monitro rheolaidd.

Yn yr hanner blwyddyn sydd i ddod yn benodol, bydd yr Adran Treftadaeth:

- Yn parhau i gynorthwyo Cadw gyda gwybodaeth a chyngor ar archaeoleg yr Ail Ryfel Byd
- Yn diweddarau rhan Cadw o wefan yr Ymddiriedolaeth.
- Yn rhoi cymorth pellach gyda datblygiad Glastir os oes gofyn.

### **GGAT 100 Gwasanaeth Allgymorth Rhanbarthol**

Mae cydbwysedd y gwaith a wnaethpwyd ar gyfer y prosiect hwn wedi'i bwysoli tuag at hanner gyntaf y flwyddyn, gan fod mwyafrif y digwyddiadau a fynychwn yn digwydd yn yr haf, fel Gŵyl Archaeoleg Prydain, sioeau amaethyddol ac (eleni) yr Eisteddfod Genedlaethol. Yn ystod ail hanner y flwyddyn, byddwn:

- Yn cwblhau'r 4 panel sy'n weddill ar gyfer yr arddangosfa deithiol (defnyddiwyd y 5 a argraffwyd eisoes mewn digwyddiadau drwy gydol yr haf)
- Yn parhau i ddiweddarau gwefan yr Ymddiriedolaeth
- Yn cynhyrchu tudalennau gwe newydd am y Rhufeiniaid yn Ne-ddwyrain Cymru, yn seiliedig ar ganlyniadau prosiectau a ariennir gan Cadw GGAT 63, GGAT 75, GGAT 79, GGAT 89 a GGAT 93.
- Yn parhau i roi cyngor ymateb cychwynnol i ymholiadau am brosiectau Archaeoleg Gymunedol posibl.

### **GGAT 101 Llwybrau Bae Abertawe**

Bydd y tasgau canlynol yn digwydd yn ail hanner y flwyddyn: cwblhau gwaith dyddio a chyfosod data paleoamgylcheddol a strwythurau coed perthnasol mewn adroddiad cyhoeddi gyda darluniau; cynhyrchu a gosod archif; cynhyrchu byrddau arddangos.

### **GGAT 103 Arfordir Morgannwg-Gwent (Archaeoleg Arfordirol ac Ymgysylltu)**

Bydd y tasgau canlynol yn digwydd yn ail hanner y flwyddyn: cyfarfodydd yn ardal Bae Abertawe/Gŵyr i hybu ymwybyddiaeth am y prosiect; diwrnodau hyfforddi gyda grwpiau a theithiau cerdded tywysedig; gwaith maes; monitro, cerdded caeau, arolygon, cloddio, gyda grwpiau a hebddynt; gwirio data a ddychwelir gan wirfoddolwyr; cofnodi data a gynhyrchir gan waith maes yn y Cofnod Amgylchedd Hanesyddol; adroddiad gweithgarwch cryno.

### **GGAT 104 Cerdded Caeau Bro Morgannwg**

Ar ôl cwblhau'r ymarfer cerdded caeau ar gyfer y gymuned o amgylch safleoedd cynhanesyddol ger yr As Fawr, Bro Morgannwg tua diwedd mis Medi 2010, bydd canlyniadau'n cael eu casglu ac adroddiad byr yn cael ei lunio.

*Prosiectau Wrth Gefn Arfaethedig*

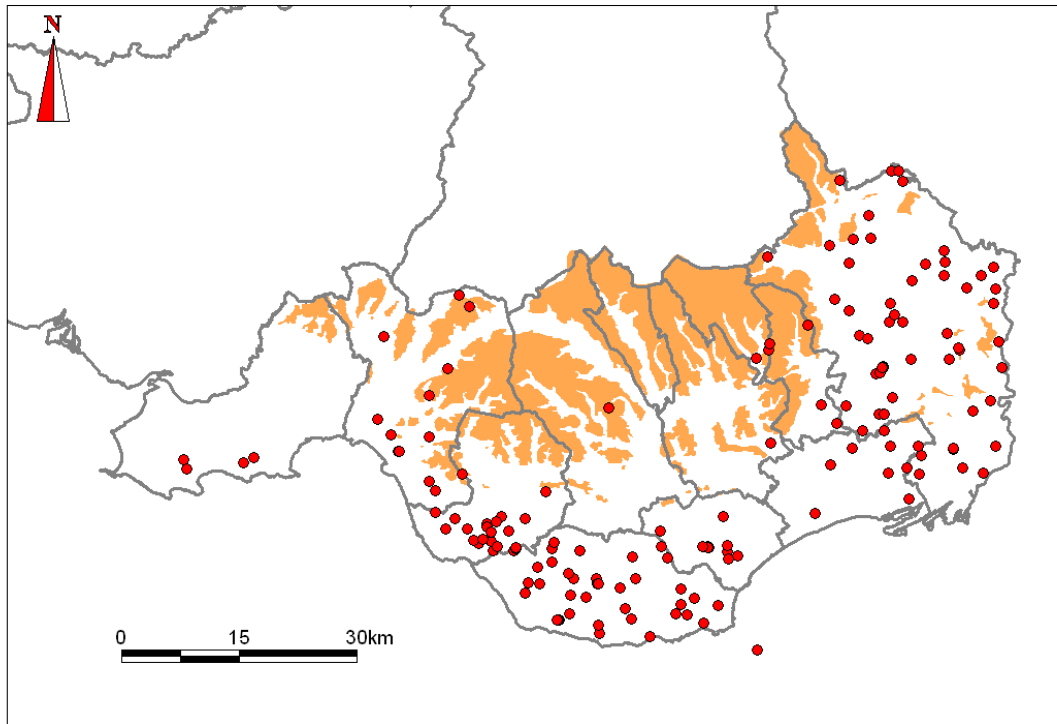
### **GGAT 96 Castell Ystumllwynarth (Ar ôl cloddio)**

Ar ôl cwblhau'r ymarfer mesur ac asesu, bydd cynnig yn cael ei wneud i wneud yr astudiaeth ôl-gloddio o'r data a gafwyd drwy'r cloddiadau cymunedol a wnaethpwyd yn 2009 a 2010, gan arwain at gyhoeddi'r canlyniadau a chynhyrchu a gosod archif wedi'i threfnu.

### **GGAT XX Cerflunwaith Eglwysig Canoloesol/ Ôl-ganoloesol Cynnar De-ddwyrain Cymru (tua OC1100-OC1750)**

Ar sail y gwaith a wnaethpwyd rhwng mis Ebrill a mis Medi 2010, bydd prosiect wrth gefn yn cael ei gynnig ar gerflunwaith eglwysig canoloesol ac ôl-ganoloesol ar gyfer ail hanner y flwyddyn. Bydd hwn yn archwilio safleoedd hysbys ar y Cofnod Amgylchedd Hanesyddol ym Morgannwg, gan asesu cyflwr, prinder ac arwyddocâd, a bydd ymweliadau maes yn dilysu ac yn llywio argymhellion.





**Ffig. 5 Cerflunwaith Eglwysig Canoloesol/ Ôl -ganoloesol De-ddwyrain Cymru ar y Cofnod Amgylchedd Hanesyddol**

## **CONTRACTAU GWYDDONOL A ARIENNIR GAN CADW**

Yn 2009—2010 ceisiwyd cyngor am samplu paleoamgylcheddol o ran gwaith cofnodi a samplu brys ym Mae Abertawe (GGAT 1), ac yng Nghastell Ystumllwynarth (GGAT 96).

## **ADOLYGIAD AR ÔL CLODDIO A CHYHOEDDI**

Adroddiadau ‘deunydd darllen anfasnachol’ ar waith gyda chymorth grant.

Mae'r gronfa ddata o'r holl adroddiadau llenyddiaeth ‘anfasnachol’ a luniwyd ar gyfer Cadw: Henebion Cymru wedi'i chynnal ac mae copi wedi'i ddarparu i'r Arolygiaeth. Yn y flwyddyn ddiwethaf, lluniwyd yr adroddiadau canlynol:-

*Cloddiaid ac arolwg yng nghastell Ystumllwynarth: Adroddiad dros dro o dymor 2009 Rhif Adroddiad GGAT 2009/085*

*Anheddiad Heb ei Amddiffyn Cynhanesyddol Diweddarach ac Anheddiad Gwledig Rhufeinig yn Ne-ddwyrain Cymru Rhif Adroddiad GGAT 2010/019*

*Tirweddau Gwaith Haearn Diwydiannol De-ddwyrain Cymru Blwyddyn 6: Coridor Aberdâr – Hirwaun – Penderyn a'r Dyffryn Dwyreiniol Rhif Adroddiad GGAT 2010/026*

*Arolwg a chloddiaid prawf yn Church Hill, Penmaen, Abertawe Rhif Adroddiad GGAT 2010/033*

*Arolwg Trefol Pont-y-pŵl, Torfaen Adroddiad mapio rhagarweiniol Rhif Adroddiad GGAT 2010/034*

## ATODIAD 1 — ADOLYGIAD O GYFLENWI AMCANION LICC

Yn ein cynigion prosiect ar gyfer 2009—2010 nodwyd gennym sut y byddai'r rhain, ymhlith pethau eraill, yn mynd i'r afael â rhai o amcanion Llywodraeth Cynulliad Cymru ac, wrth wneud hynny, o fudd i boblogaeth De-ddwyrain Cymru. Ar ôl cwblhau'r gwaith, rydym bellach yn adolygu llwyddiant y prosiectau o ran mynd i'r afael â'r materion hyn.

Mae'r rhaglen wedi caniatáu cadw staff Amgylchedd Hanesyddol proffesiynol graddedig medrus yn Ne-ddwyrain Cymru. Mae'r gwaith a wneir gan y staff hwn yn cynhyrchu cyflogaeth archaeolegol a pherthnasol arall gan yr Ymddiriedolaeth neu sefydliadau eraill. Felly, er enghraifft, mae cyngor a roir gan y gwasanaeth rheoli cynllunio archaeolegol (3 o staff) sy'n gofyn bod ymgeiswyr yn darparu gwybodaeth ychwanegol am yr adnodd archaeolegol wedi golygu bod yr ymgeiswyr wedi comisiynu contractwyr archaeolegol. Yn yr un modd, roedd amodau ynghlwm wrth ganiatâd cynllunio sy'n gofyn bod gwaith archaeolegol yn cael ei wneud yn ystod y datblygiad hefyd yn gofyn bod archaeolegwyr yn cael eu cyflogi. Mae'n anodd cyfrif sawl swydd amser llawn a rhan-amser a gafodd ei chreu neu ei chynnal gan y broses gynllunio, ond amcangyfrifir bod cloddiadau ac ymchwiliadau eraill a wnaed gan sefydliadau archaeolegol, yn rhai bach a mawr, ledled y rhanbarth wedi arwain at gynhyrchu cywerth ag 20-40 o swyddi amser llawn. Graddedigion, weithiau â graddau pellach neu gymwysterau proffesiynol ychwanegol, sydd yn y mwyafrif o'r swyddi hyn.

Nid yw'n hawdd cofnodi effeithiau rhai o'r pethau a wnawn, ac efallai na fydd byth yn hawdd, ac mae yn ddiffyg unrhyw ddata astudiaeth arhydol ystyrllon. Yn wir, i asesu effaith llawer o'n gwaith yn effeithiol, byddai angen defnyddio mecanweithiau ar wahân i'r rheini sydd ar gael o fewn cyllid prosiectau, eu cost arwahanol a'u terfynau amser.

Byddai'r un peth yn wir am ein prosiect Gwaith Haearn, sydd â chanlyniadau clir a phwysig sy'n cefnogi sicrhau pob math o amcanion cenedlaethol a lleol, ond byddai angen cyfnod helaeth o arolwg wedi'i gynllunio'n ofalus a'i ariannu'n briodol i fesur y rhain mewn modd ystyrllon. Fodd bynnag, ar gyfer yr astudiaeth fawr hon a gwblhawyd, gallwn sylwi ei bod wedi cyfrannu at lawer o amcanion LICC, gyda data o'r prosiect yn cael eu darparu i lywio penderfyniadau strategol. Mae'r prosiect wedi caniatáu ar gyfer gwneud datganiadau awdurdodol ar arbenigrwydd Rhanbarth De-ddwyrain Cymru o ran ei dreftadaeth a'i dirweddau diwylliannol, gan lywio'r Cynllun Gofodol. Mae'r prosiect wedi'i ailffurfio i gysylltu'n benodol ag Ardal Menter Blaenau'r Cymoedd; un o elfennau arbennig y rhaglen oedd hysbysu'r rhai a gymerodd ran am ganlyniadau'r prosiect hyd yma, am bwysigrwydd y safleoedd, ac yn fwy arbennig am y tirweddau, gan gynnwys llawer o'r mân elfennau a anwybyddir yn aml ac sy'n golygu bod llai o gyfanrwydd hebddynt, ac am y modd mae astudio ac ymgorffori data mewn cynlluniau strategol yn gynnar yn gallu osgoi gwrthdaro'n nes ymlaen.

Mae'r prosiect hwn hefyd wedi golygu bod modd cynhyrchu data awdurdodol at ddefnydd pob math o bartion wrth gyflenwi'r Egwyddorion a'r Weledigaeth Strategol (yn arbennig gweledigaethau 1 a 2) a chynorthwyo'r Strategaeth ar gyfer Gweithredu (sef Datblygu Ymdeimlad o Le, Cyfeirio Diwylliannol, ac yn fwy arbennig Profiad Treftadaeth Ddiwydiannol De Cymru, Dehongli'r Dirwedd Ddiwylliannol), fel y nodir yn y Strategaeth Twristiaeth Ddiwylliannol. Gan fod y prosiect yn helpu hybu ymwybyddiaeth am arbenigrwydd cymunedau arbennig, mae hefyd yn berthnasol i'r datganiad 'Amgylchedd Hanesyddol Cymru Tuag at Ddatganiad Strategol: pobl a chymunedau' gan LICC. Mae lledaenu canlyniadau'r prosiect ar wefan yr Ymddiriedolaeth, cynhyrchu paneli gwybodaeth a thafenni ategol dwyieithog yn bodloni Amcanion LLCC yn 'Cymru'n Un: Rhaglen Flaengar ar gyfer Llywodraethu Cymru', sef hyrwyddo a diogelu diwylliant a threftadaeth gyfoethog ac amrywiol Cymru. O ran 'Amgylchedd Hanesyddol Cymru Tuag at Ddatganiad Strategol', mae'r lledaenu hefyd yn helpu rhoi arbenigrwydd i gymunedau arbennig. Mae'r gwaith a ledaenir hefyd yn gymesur â llawer o Ymrwymadau penodol LICC, fel y Cynllun Gofodol a'r Strategaeth Twristiaeth Ddiwylliannol, drwy ddatblygu ymdeimlad o le, neu yn wir ei adfywio.

Ar raddfa lai, mae'r gwaith a wnaethpwyd gennym i ddeall Cymeriad Trefol Pont-y-pŵl hefyd yn cyfrannu at lawer o strategaethau Cymru'n Un, efallai'n fwyaf arwyddocaol y Cynllun Gofodol, y fenter Llwybrau a Strategaeth Amgylchedd Cymru. Mae nodweddu

trefol, mewn perthynas â'r cyntaf, wedi caniatáu gwneud datganiadau awdurdodol ar arbenigrwydd yr ardal, ac mewn perthynas â'r olaf mae'n darparu arf i gynorthwyo gweithredu mesurau i gynnal a chryfhau ansawdd ac amrywiaeth y dirwedd hanesyddol ac i reoli effaith fel y bydd nodweddion diwylliannol a chymeriad unigryw, gan gynnwys stoc adeiladau, yn cael eu diogelu.

Ar gyfer rhai meysydd gwaith, er bod cysylltiadau'n amlwg â strategaethau lefel uchel, mae'n anoddach mesur yr effaith gyfan o ystyried llwybrau cyfathrebu cynghori ymgynghoriad. Mae hyn yn arbennig o wir ar gyfer ein prosiect gwasanaethau Rheoli Treftadaeth. Yn sicr, mae'r partneriaethau a ddatblygwyd â llywodraeth genedlaethol a llywodraeth leol wedi cyfrannu at warchod a deall mwy o dreftadaeth leol. Gellid dweud eu bod wedi cyfrannu at ddatblygu 'Cenedl Hyderus a Chryf', a'u bod yn cynorthwyo agenda 'Dysgu i Fyw' drwy ddarparu gwybodaeth am yr amgylchedd hanesyddol i gymunedau ac aelodau unigol o'r cyhoedd, a'u cynorthwyo i ddatblygu prosiectau i ymchwilio i hanes ac archaeoleg eu hardaloedd a thrwy roi gwybodaeth drwy lyfrynnau, darlithiau, arddangosfeydd a chymwysiaid ar y we. Gellir ystyried hefyd fod y partneriaethau a ddatblygwyd gennym â chyrrff llywodraeth ar lefel leol a chenedlaethol, sefydliadau'r trydydd sector a chyrrff yn y sector preifat hefyd yn cynorthwyo i gyflenwi amcanion ar gyfer 'cymdeithas ffyniannus'. Parhaodd yr Ymddiriedolaeth i ddarparu gwybodaeth rheoli treftadaeth drwy gynllun Tir Gofal, a data pen blaen ar gyfer cynllun Glastir a fydd yn ei ddisodli maes o law. Mae'r ddau'n hyrwyddo gwarchod yr amgylchedd hanesyddol yn rhan o reoli amaeth-amgylchedd a gynhelir. Yn yr un modd, mae sgrinio cychwynol ceisiaidau ar gyfer Gwell Coetiroedd i Gymru yn golygu y gellir adnabod y rheini lle mae angen gwybodaeth rheoli treftadaeth.

Yn ogystal â rhoi cyfleoedd i wirfoddolwyr gael profiad o archwilio archaeolegol, mae ein prosiectau a ysgogir gan y gymuned wedi darparu cyflwyniad gwerthfawr i waith maes archaeolegol i fyfyrwyr, gan ychwanegu at eu hastudiaethau academaidd yn y brifysgol a darparu sgiliau newydd iddynt. Drwy integreiddio staff proffesiynol, gwirfoddolwyr, myfyrwyr ac academyddion drwy ddiddordeb cyffredin, cryfhawyd synergeddau a chysylltiadau strata traws-gymdeithasol. Rydym hefyd wedi cefnogi ymchwilwyr ôl-raddedig a mentrau hyfforddi a datblygu proffesiynol.

Ar gyfer gwaith cynllunio, mae mesur yn gliriach, felly yn 2009-2010 cafwyd 47 o achosion lle'r oedd angen gwybodaeth ychwanegol ar yr ACLI am yr adnodd archaeolegol, rhoddwyd 369 caniatâd cynllunio gydag amodau'n mynnu bod gwaith archaeolegol yn cael ei wneud yn ystod y datblygiad, a chofrestrwyd 184 o adroddiadau ar waith archaeolegol a wnaethpwyd yn y rhanbarth gan y Cofnod Amgylchedd Hanesyddol. Rhoddwyd cyngor manwl ar effaith y datblygiad arfaethedig ar yr adnodd archaeolegol ar 1362 o geisiaidau. Er bod y llwyth achosion cyffredinol wedi gostwng oherwydd effeithiau'r dirwasgiad, ychydig oedd y gostyngiad ar gyfer gwaith paratoi amodau caniatâd cynllunio a chymathu cronfeydd data. Bu ein Gwasanaeth Rheoli Cynllunio Archaeolegol yn cynorthwyo'r holl Awdurdodau Unedol yn y Rhanbarth i ddatblygu eu Cynlluniau Datblygu Lleol, gan sicrhau bod yr amgylchedd hanesyddol yn cael ei ystyried yn llawn wrth baratoi'r CDLlau a bod Asesiad Amgylcheddol Strategol priodol yn cael ei wneud. Ni fydd canlyniadau'r gwaith hwn yn cael eu cydnabod yn llawn nes bydd y CDLlau wedi'u mabwysiadu.

Drwy hyrwyddo diwylliant cyfoethog ac amrywiol mae'r Ymddiriedolaeth wedi dechrau cyfrannu at hybu ymwybyddiaeth am y llu o dirweddau hanesyddol ac archaeolegol yn ein hardal drwy baratoi arddangosfeydd newydd, a darparwyd y rhain i 20 o leoliadau yn ein hardal. Gellir gweld copïau o'r arddangosfeydd ar wefan yr Ymddiriedolaeth. Mae cynhyrchu taflenni dwyieithog a gosod gwybodaeth arall ar wefan yr Ymddiriedolaeth yn bodloni Amcanion LICC yn 'Cymru'n Un: Rhaglen Flaengar ar gyfer Llywodraethu Cymru' drwy ledaenu canlyniadau'r prosiectau, sy'n hyrwyddo a gwarchod diwylliant a threftadaeth gyfoethog ac amrywiol Cymru. Mae'r prosiectau a ledaenir hefyd yn gymesur â llawer o ymrwymadau penodol LICC, fel y Cynllun Gofodol a'r Strategaeth Twristiaeth Ddiwylliannol drwy ddatblygu ymdeimlad o le, neu yn wir ei adfywio.

#### *Datganiad Strategol ar gyfer Amgylchedd Hanesyddol Cymru*

Mae cyhoeddi'r Datganiad Strategol ar gyfer yr Amgylchedd Hanesyddol i Gymru, gyda chynlluniau gweithredu ategol yn gysylltiedig â chyflenwi amcanion traws-sector er lles

Cymru a'i phreswylwyr, wedi'n galluogi i ganolbwyntio adroddiadau am gyflawniad arbennig mewn perthynas â nodau'r datganiad. Caiff y rhain eu crynhoi yn y tabl canlynol.

<i>Amcanion</i>	<i>Targedau (os oes rhai wedi'u nodi)</i>	<i>Camau GGAT</i>
System fodern, glir, atebol a syml o warchod treftadaeth		Ymatebion ymgynghoriad ar gyfarwyddyd drafft i awdurdodau cynllunio lleol a buddiannau allweddol eraill ar Gofnodion Amgylchedd Hanesyddol.  Ymatebion ymgynghoriad ar Egwyddorion Gwarchod drafft.  Cymryd rhan mewn ymgynghoriad rhanddeiliaid ar Adolygiad Cynllunio Cymru.
Adnabod, cofnodi a dynodi asedau treftadaeth  (yn gorff arweiniol gyda Cadw ac Ymddiriedolaethau Archaeoleg eraill Cymru)	Sefydlu rhaglen ar gyfer adnabod a gwarchod mathau pellach o henebion canoloesol a diweddarach sydd o bwysigrwydd cenedlaethol erbyn diwedd 2010.	Cwblhau asesiad o ddsbarthiadau heb eu gwarchod o henebion cyn-Rufeinig i hwyluso cwblhau'r dynodiad cofrestru ar gyfer yr holl henebion cynhanesyddol a Rhufeinig hysbys o bwysigrwydd cenedlaethol erbyn diwedd 2012.  Cymorth parhaus ar gyfer datblygu rhaglenni astudio er mwyn gallu dynodi safleoedd yr Ail Ryfel Byd.  Cytuno ar fethodoleg a rhaglenni wedi'u sefydlu i'w gweithredu yn 2010—2011 o astudiaethau er mwyn helpu adnabod a gwarchod mathau pellach o henebion canoloesol a diweddarach.
Rheoli cofnodion amgylchedd hanesyddol yn effeithiol a darparu mynediad effeithiol iddynt  (yn gorff cefnogi)	Cryfhau porthol Cymru Hanesyddol er mwyn i'r holl gofnodion electronig sy'n berthnasol i'r amgylchedd hanesyddol fod yn gwbl hygyrch i'r cyhoedd ar-lein.	Parhau i ddatblygu system reoli gyffredin ar y we ar gyfer Cofnodion Amgylchedd Hanesyddol (rhanbarthol) Cymru - system wedi'i phrofi, namau wedi'u cywiro, a'r system wedi'i chyflwyno ar draws yr Ymddiriedolaeth yn 2009-2010 a'i defnyddio'n llawn erbyn diwedd y flwyddyn. Mae'r system yn holi porwr gwe ac wedi'i chynllunio i'w darparu ar draws lwyfannau WEB 2. Dechreuodd y gwaith yn 2009-2010 ar ddatblygu pen blaen defnyddiwr cyhoeddus ( <i>Archwilio</i> ). Ymhlith pethau eraill bydd hyn yn cynnwys cyfleusterau adborth defnyddwyr a dolenni i gofnodion amgylchedd hanesyddol a chronfeydd data diwylliannol eraill.  Mae'r Ymddiriedolaeth wedi parhau i weithio gyda Cadw/CBHC/NMGW i sicrhau cysondeb Cofnodion Amgylchedd Hanesyddol digidol a mynediad drwy borthol cyffredin.
Pobl sydd â sgiliau a dealltwriaeth i warchod ac adfywio asedau treftadaeth  Pobl sydd â'r sgiliau a'r		Cafodd yr Ymddiriedolaeth gymorth i ddarparu a chyflenwi dysgu yn y gweithle ar gyfer cynlluniau yn y DU ac Ewrop.  Datblygwyd cyfleoedd i'r trydydd sector wirfoddoli mewn safleoedd treftadaeth (gweler Ymgysylltu â'r Gymuned a Chyfranogiad isod).  Mae'r Ymddiriedolaeth yn bartner yng nghynnig CBA i adnodd CDL Sgiliau at y Dyfodol i wella sgiliau wrth ddarparu rhaglenni Archaeoleg Gymunedol ledled y DU drwy ddysgu yn y gweithle.

ddealltwriaeth i wneud penderfyniadau am yr amgylchedd hanesyddol		<p>Mae'r Ymddiriedolaeth, gan ei bod ymhlith Sefydliadau Cofrestredig IfA, wrthi'n mireinio ac yn gwella cynlluniau hyfforddiant drwy'r sefydliad er mwyn darparu gwell gofynion proffesiynol DPP.</p> <p>Mae'r Ymddiriedolaeth wedi darparu hyfforddiant datblygu proffesiynol i eraill; e.e. sesiynau DPP i Staff Cynllunio Awdurdodau Unedol.</p> <p>Rhodddwyd cymorth i ddatblygu rhwydwaith treftadaeth a arweinir gan y trydydd sector.</p>
Cyfleu Arbenigrwydd		Rhodddwyd cymorth, dan gontract/cymorth grant, tuag at gyflenwi'r rhaglen gychwynnol o astudiaethau nodweddu trefol yn chwe ardal y cynllun gofodol.
Mynd i'r Afael â Threftadaeth mewn Perygl  (yn gorff cefnogi)	Cwblhau llunio rhestr o gerrig arysgrifenedig canoloesol cynnar sydd mewn perygl a chodi ymwybyddiaeth drwy sefydlu gwefan erbyn Haf 2010	<p>Wedi cefnogi datblygu cynllun Glastir drwy ddarparu gwybodaeth a chynghor ynghylch rheoli nodweddion treftadaeth a, gyda chymorth gan Cadw, diffinio ardaloedd rheoli i sicrhau bod nodweddion amgylchedd hanesyddol yn cael eu gwarchod ar dir amaethyddol drwy gynllun Glastir.</p> <p>Drwy brosiect Paleodirweddau Arfordir y Gorllewin, yn datblygu arf rheoli i ddarparu gwybodaeth a chynghor i sicrhau bod olion amgylchedd hanesyddol y môr yn cael eu diogelu.</p> <p>Wedi darparu data Amgylchedd Hanesyddol i gefnogi sefydlu rhaglen i fonitro henebion heb eu cofrestru ar dir amaethyddol.</p> <p>Cyfrannodd yr Ymddiriedolaeth at lunio rhestr drwy gael ei chynrychioli ar y pwyllgor Cenedlaethol ar gyfer Cofnodi a Gwarchod Cerrig Arysgrifenedig a Cherflunwaith Cerrig Canoloesol Cynnar.</p>
Datblygu cynaliadwy		Mae'r Ymddiriedolaeth wedi darparu, ac yn parhau i ddarparu, cyfraniad amgylchedd hanesyddol strategol i Gynlluniau Datblygu Lleol gan helpu adnabod polisïau cynaliadwy a dyraniadau tir priodol.
Gwirfoddoli a chyfranogi gan y cyhoedd		<p>Mae'r Ymddiriedolaeth wedi ehangu gwaith gwirfoddoli a chyfranogi cyhoeddus.</p> <p>Mae'r Ymddiriedolaeth wedi datblygu cyfranogiad gwirfoddolwyr sy'n gweithio'n rheolaidd ar amryw brosiectau i wella'i Chofnod Amgylchedd Hanesyddol.</p>
Mynediad cyhoeddus i wybodaeth a darparu gwasanaethau ar-lein		Mae'r Ymddiriedolaeth wedi datblygu mynediad cyhoeddus i Gofnodion Amgylchedd Hanesyddol ar-lein (gweler uchod) ac wedi gwneud data arall ar gael drwy ehangu ei gwefan.
Ymgysylltu â'r gymuned a chyfranogiad  (yn gorff cefnogi)	Hyrwyddo cyfleoedd ar gyfer cyfranogiad gwirfoddol a chymunedol mewn ymchwil a	Datblygwyd cyfleoedd i'r trydydd sector wirfoddoli mewn safleoedd treftadaeth: ymgymerodd yr Ymddiriedolaeth â rhaglen o waith ymchwiliol yng Nghastell Ystumllwynarth gan ddefnyddio myfyrwyr o Brifysgol Abertawe a gwirfoddolwyr o'r gymuned leol o dan oruchwyliaeth broffesiynol; a chyda chymorth gan CDL cynhaliodd ddau brosiect ymchwiliad desg/arolwg maes a ysgogwyd gan y gymuned ar raddfa fechan (gyda chyflwyniad cyhoeddus yn rhan o'r cynnyrch terfynol) mewn dwy Ardal Cymunedau yn Gyntaf sy'n arbennig o amddifadus. Mae

	'darganfod', er enghraifft, drwy raglen Agor Drysau Treftadaeth.	hyn wedi cael canlyniadau cadarnhaol, ac mae'r gwaith yn cynnwys mesur canlyniadau dysgu cyffredinol a phenodol. (Gweler hefyd Gwirfoddoli a Chyfranogiad y Cyhoedd uchod)
Estyn dealltwriaeth am amgylchedd hanesyddol Cymru  (yn gyrrff cefnogi)	Adolygu ac egluro blaenoriaethau ar gyfer y fframwaith ymchwil archaeolegol erbyn diwedd 2010.	Cynhaliwyd ystod eang o ymchwiliadau, gyda chymorth grant ac arian masnachol. Mae'r rhain wedi ymdrin â phob agwedd a chyfnod yn hanes Cymru a'i harchaeoleg.  Mae'r Ymddiriedolaeth wedi cyfrannu at yr adolygiad parhaus o Fframwaith Ymchwil Archaeolegol Cymru a arweinir gan Sefydliad Archaeolegwyr (IfA) Cymru.